

Știința

ORGAN AL COMITETULUI CENTRAL AL PARTIDULUI COMUNIST ROMÂN

Anul LVII Nr. 14 044 Vineri 16 octombrie 1987 6 PAGINI — 50 BANI

IN ÎNTÎMPINAREA CONFERINȚEI NAȚIONALE A PARTIDULUI,

IN SPIRITUL SARCINILOR SUBLINATE LA RECENȚA PLENARĂ A C.C. AL P.C.R.

TOATE CAPACITĂȚILE ENERGETICE SĂ FUNCȚIONEZE LA PUTEREA PLANIFICATĂ!

An de an a sporit capacitatea sistemului energetic național, care a ajuns în prezent la o putere instalată de peste 22 000 MW. Edificarea tuturor obiectivelor energetice s-a făcut cu eforturi financiare mari, a impus efectuarea unui apreciable volum de lucrări și echipamente. Dispunem, ca atare, de capacități energetice care ar putea asigura alimentarea tuturor consumatorilor în cele mai bune condiții. Și totuși avem probleme cu energia. Funcționarea centralelor electrice, indesebi a celor pe cărbune, se situează la un nivel necorespunzător, cu mult sub programele stabilite. Soluționarea unor probleme trează de mult timp și, în consecință, termocentralele pe cărbune, în special, nu funcționează la nivelul posibilităților existente.

Deficiențele manifestate în activitatea cadrelor de conducere și a specialiștilor din sistemul energetic au fost analizate cu exigență la recența plenară a C.C. al P.C.R. Cu acest prilej au fost evidențiate și acțiunile ce trebuie întreprinse neîntârziat pentru redresarea activității din acest important sector al economiei naționale. Așa cum sublinia tovarășul Nicolae Ceaușescu, secretarul general al partidului, se impune înfăptuirea cu toată hotărârea și programul stabil. Încălcarea și mai rapidă a funcționării s-a manifestat, asigurarea pe deplin a energiei necesare pentru economia națională, pentru întreaga activitate economico-socială.

Acum, în această perioadă, este necesară o mobilizare exemplară

pentru transpunerea în viață a sarcinilor stabilite. Organizațiile de partid, conducerea Ministerului Energiei Electrice, conducerea centralilor și întreprinderilor energetice, oamenii muncii din aceste sectoare sînt chemați să acționeze cu mai multă hotărâre și fermitate, să asigure funcționarea în bune condiții a instalațiilor energetice pentru producerea și livrarea energiei necesare.

SĂ REALIZĂM CEL PUTIN 10 000 de MW. Aceasta este principala sarcină subliniată la recența plenară a C.C. al P.C.R., pe care o au de îndeplinit producătorii de energie electrică. Realizarea acestei puteri va asigura alimentarea în bune condiții cu energie a tuturor domeniilor de activitate. Înfăptuirea acestui obiectiv este pe deplin realizabilă dacă ținem seama de puterea instalată de care dispune sistemul energetic național. La aproape 5 000 MW se ridică numai puterea capacităților existente în hidrocentrale. Desigur, acestea sînt destinate prin construcție să funcționeze un număr limitat de ore, exploatarea lor făcîndu-se la „virful” de sarcină, nivelul de producție fiind condiționat și de regimul pluviometric al apelor. În această perioadă, hidrocentralele trebuie să realizeze o putere medie maximă de 1 000 MW, pentru a permite creșterea cantităților de apă din lacurile de acumulare, care reprezintă, după cum se știe, o adevărată energie potențială ce va putea fi utilizată în sezonul rece. Alți organele de planificare a balanței energetice, cit și dispecerul energetic național

trebuie să respecte cu strictețe, să nu admită sub nici o formă abateri de la acest program. Oamenii muncii de la centralele hidroelectrice trebuie să se preocupe de întreținerea și repararea tuturor grupurilor energetice, astfel ca acestea să fie oținute în perfectă stare de exploatare. În același timp, la hidrocentralele în cascadă se impune optimizarea schemelor de funcționare, astfel încît fiecare metru cub de apă să fie utilizat cu maximă eficiență.

După cum este bine cunoscut, ponderea în producția de energie electrică o dețin termocentralele. Ele trebuie să realizeze o putere medie de circa 9 000 MW. Dacă comparăm această valoare cu puterea instalată se constată că este necesar să se obțină un indice de utilizare de circa 55 la sută. O serie de termocentrale — Mintia-Deva, Oradea, Luduș, Brăila ș.a. — funcționează în mod constant la aproape 70 la sută din capacitatea instalată, deși și acestea au încă rezerve care pot și trebuie să fie valorificate. Altele, cum ar fi Rovinari, Turceni, Dolcești, Giurgiu, Paroseni, înregistrează o putere la un nivel extrem de redus. Cauzele acestor nerealizări sînt multiple, fapt ce impune ca ele să fie abordate în profunzime pentru soluționarea eficientă a problemelor existente.

Un accent deosebit trebuie pus pe creșterea producției de energie electrică în termocentralele pe bază de cărbune. În acest scop au fost con-

TULCEA: În funcțiune — o nouă instalație

Pe platforma Combinatului metalurgic din Tulcea, la Uzina de produse magneziene, consumăm o nouă premieră tehnologică. Este vorba de o nouă instalație de producere a materiei prime și a celor refolosibile, în scopul producerii cărămizilor refractare, necesare otelurilor țării. Aplicînd măsurile din programul de organizare și modernizare a producției, specialiștii combinatului au elaborat o nouă tehnologie de producție care asigură folosirea integrală a materiei prime, în cea mai mare parte aduse din import. A fost, de asemenea, realizată, cu forțe proprii, o instalație care prelucra și măsoară materiile prime, cit și resursele secundare rezultate din procesul de producție. Se asigură astfel un spor de producție de aproape 10 la sută, iar indicele de utilizare a materiei prime este de sută la sută. (Neculai Amihutesel).

CONSTANȚA: Planul la export — depășit

O dată cu expedierea ultimilor garnituri de tren cu superoficiu care se îmbarcă în aceste zile în portul Constanța, colectivul Combinatului de ingrașăminte chimice Năvodari a realizat o depășire a planului de export pe aproape 10 la sută în valoare de 14 milioane lei. În continuare, chimiștii din Năvodari sînt antrenati în onorarea. În avans, pînă la 15 noiembrie, a tuturor contractelor pe acest an cu partenerii de peste hotare. Printre succesele chimiștilor de aici mai notăm realizarea unei economii de energie electrică la consumurile tehnologice de 2 140 MW și depășirea planului la producția proprie de energie electrică realizată prin refolosirea resurselor secundare de abur. (George Mihăescu).

MUREȘ: Producție fizică peste prevederi

În întîmpinarea Conferinței Naționale a partidului, în județul Mureș se desfășoară, ca prețiu în țară, o amă și însușirea întrecere pentru realizarea și depășirea planului producției fizice la fiecare sortiment. Ca rezultat al aplicării unor valoroase inițiative municipale, chimiștii, electroniștii, constructorii de mașini și lucrătorii din toate secțiile industriale județului au realizat, în perioada care a trecut din acest an, peste sarcinile de plan, produse electrotehnice și de mecanică fină în valoare de 31 milioane lei, 111 tone utilaje tehnologice pentru chimie, 6 440 tone ingrașăminte chimice, produse de mecanică fină, optică și echipamente hidraulice, în valoare de 77 milioane lei, 19 238 me cherestee, 311 800 mp turnire estice, precum și însemnate cantități de prefabricate din beton armat, utilaje pentru materiale de construcții și altele, produse utile economiei naționale. De remarcat că aceste sporuri de producție au fost realizate în condițiile în care, în perioada menționată, consumul de metal a fost diminuat cu 2 230 tone, iar energieticiei mureșene au pulsat echipamente în sistemul energetic național peste 50 milioane kWh energie electrică. (Gheorghe Giurgiu).

ÎN BĂȚĂLIA DE PE FRONTUL RECOLTEI — cu toții, într-un efort unit

GREUL A TRECUT, GREUL VINDE

Miercuri, 14 octombrie, situația lucrărilor campaniei de toamnă în județul Călărași era următoarea: porumbul a fost cules de pe 81 la sută din suprafața cultivată; soia de pe 28 la sută; sfecla de zahăr de pe 47 la sută, orezul de pe 13 la sută.

Prezintă a se efectua pe 99 450 hectare, semnăturile acestei toamne au acoperit deja 98 la sută din suprafață, apropiind astfel actual final al asprei solemnități a încorporării grului, orzului și orzoacilor. Germeii din care, teaurizate sub brazdă, în multe locuri — umplute orizontului cu verde crud — s-au și înălțat mîdălele frage-de ale viitoarelor recolte. Printre frunțele în această activitate de maximă răspundere se mențin cooperativele agricole Dragos-Vodă, Minăstirea, Grăditea, Dor Măruț, Cuza Vodă, Gurbănești, Ulmeni și I.A.S.-urile Minăstirea, Pletroiu, Chirnoși, Jegașlia. După cum, la celălalt capăt al scării — deci răsuse în urmă — sînt C.A.P.-urile Curcani, Budest, Fundeni, Gălbinași, Vasilași, Artari, Sărulești și I.A.S. Călărași și Drumul Subțire. Știrile sînt certe, ni le-a confirmat

tovarășa inginer Florica Săilei, director cu producția vegetală la direcția agricolă a județului. Deci la Călărași, o bună etapă a campaniei agricole de toamnă a fost străbătută.

Greul a trecut, greul vine, iar vestea au adus-o ploile care au căzut în cantități de peste 197 litri pe metru pătrat în

plouat. A plouat și noaptea care a urmat. A plouat și dimineața de miercuri. Și, dintr-o dată, în unele locuri din județ, începe să fi fost pentru lucrul în cîmp ambițiile, nicidecum tractoarele și combinele. Bineînțeles că ritmul s-a rupt. Vechile planificări au fost date peste cap. Comandamentele județean și

menți. Cîțiva oameni s-au alinați pe sub streșinile sediului. Se uită la cer și gîndesc cu voce tare:

— E bine că plouă dest

ne cam încurc...

— Intrăm. Despre președintele Marin Liscan aflăm că locmal a plecat în sectorul zootehnic în schimb, îl găsim tot pe picior de plecare pe Nicolae Tone, inginerul-sef. Încotro ?

— Spre tractoriști. Vreau să mă conving că se execută ceea ce am hotărît. Împreună cu Toma Vasile, seful secției de mecanizare — îl rugăm să interzic puțin. Doar atît cît să ne pună la curent cu situația la zi:

— Lucrăm cu 230 cooperatori. Din cele 598 hectare cu porumb am recoltat 518; cu sfecla de zahăr sîntem în grafic. Din cele 500 hectare planificate să le semănăm cu grâu, ne-am mai rămas 150. Mai avem de transportat 690 tone porumb. Avem cu ce: 40 de atelaje (cu fiecare dintre ele transportăm 2 tone, le-am pus pe niște roți de cauciu), 5 tractoare, cu două și trei remorci (capacitate 60 tone) și 6 autocamioane cu un total de 50 tone. Pînă acum am transportat și livrat 3 360 tone la Otlenita. Depozitam și la C.A.P. Am eliberat de coceni 120 hecta-

(Continuare în pag. a III-a)

REPORTERII „ȘCINTEII” TRANSMIT DIN JUDEȚUL CALĂRAȘI

noaptea de marți spre miercuri. Au fost ploți care au bucurat și întristat deopotrivă. Fîndă, pînă atunci, toamna se prelungea frumos, aproape idilic. Întreaga suflare a satelor și multă dintre frunțile și mai virșinții din orașele județului participau consecvent la stringerea și depozitarea recoltei, tractoarele presărau vîntul cu decibeli motorelor, iar pămîntul — ce-l drept împietrit de seceta excesivă — cu semintele din semănători. Sub soare, cîmpul părea — și chiar era! — amabil și afabil. Se spera ca în trei-patru zile de timp frumos, principalele lucrări să fie terminate și raportate ca atare.

Dar, cum spunem, marți seara a plouat. A

comunale pentru agricultură au fost nevoite să reorganizeze întregul dispozitiv. Timpul care pînă atunci se măsura în săptămîni și zile bune pentru lucrul pe cîmp a început să fie măsurat în ore și minute. Mulți și-au readus aminte că în agricultură „ziua de lucru” poate avea 86 400 de secunde. Nici una nu trebuie pierdută, și nu e-a pierdut. Mărturie stă tocmai faptul că...

INFĂȘURĂȚI ÎN VINT ȘI PLOAIE, OAMENII CÎMPIEI ÎȘI FAC DATORIA

Miercuri, 14 octombrie, ora 8 și 20 de minute. Oprim la cooperativa agricolă de producția Ul-

PREȘEDINTELE NICOLAE CEAUȘESCU S-A ÎNTILNIT CU PREȘEDINTELE NORODOM SIANUK



Tovarășul Nicolae Ceaușescu, președintele Republicii Socialiste România, s-a întilnit, joi, 15 octombrie, cu președintele Kampuchiei Democratice, Norodom Sianuk, care efectuează o vizită de prietenie în țara noastră.

Președintele Nicolae Ceaușescu a salutată vizita pe care președintele Norodom Sianuk o întreprinde în țara noastră, manifestîndu-și convingerea că aceasta va contribui la întărirea în continuare a prieteniei și colaborării româno-kampuchiene, la promovarea înțelgerii și colaborării internaționale.

Președintele Norodom Sianuk a mulțumit pentru invitația de a vizita România și a exprimat satisfacția de a avea un nou schimb de păreri cu președintele Nicolae Ceaușescu în probleme de interes comun.

În timpul convorbirilor, care s-au desfășurat într-o atmosferă de prietenie, stimă și înțelegere reciprocă, au fost examinate unele probleme ale vieții internaționale, o atenție deosebită fiind acordată celor privindu-și situația din Asia de sud-est.

Președintele Norodom Sianuk a informat în legătură cu evoluția situației din Kampuchea și a prezentat recențele propuneri făcute, la actuala sesiune a Adunării Generale a O.N.U., de Guvernul de consiliu al Kampuchiei Democratice privind reconcilierea națională, soluționarea pasnică, prin negocieri, a problemei oricărui amestec din afară, creîndu-se astfel condiții ca poporul kampuchian să-și rezolve singur problemele interne.

În cadrul schimbului de vederi cu privire la alte aspecte ale actualității politice internaționale, tovarășul Nicolae Ceaușescu a relevat necesitatea intensificării eforturilor și acțiunilor pentru înfăptuirea dezarmării, în primul rînd a celei nucleare, pentru soluționarea pe cale pașnică a stărilor de încordare și conflict, a tuturor problemelor litigioase dintre state, pentru instaurarea unui climat de încredere și largă colaborare între națiuni, pentru asigurarea unei păci trainice în lume.

TOVARĂȘUL NICOLAE CEAUȘESCU a primit pe Louis Jung, președintele Adunării Parlamentare a Consiliului Europei



Președintele Republicii Socialiste România, tovarășul Nicolae Ceaușescu, a primit, joi, pe Louis Jung, președintele Adunării Parlamentare a Consiliului Europei, care efectuează o vizită în țara noastră, la invitația Marii Adunări Naționale.

După ce a adresat președintelui Nicolae Ceaușescu calde mulțumiri pentru întrevvedere acordată, pentru posibilitatea de a vizita țara noastră, oaspetele a exprimat aprecieri deosebite în legătură cu realizările obținute de România pe calea dezvoltării economice și sociale.

Președintele Adunării Parlamentare a Consiliului Europei a înfățișat, totodată, activitatea și preocupă-

riile actuale ale acestui organism în direcția întăririi conlucrării multilaterale dintre statele europene.

În cursul întrevederii au fost examinate o serie de aspecte referitoare la relațiile de colaborare dintre România și țările membre ale Consiliului Europei, pe plan economic, tehnico-stiințific, cultural și parlamentar, precum și în alte domenii de activitate, apreciindu-se că există largi posibilități de dezvoltare a acestor raporturi.

A fost relevat faptul că, în actuala situație internațională, care se menține deosebit de gravă și complexă, este necesar să se facă totuși pentru opoarea normărilor și trecerea la dezarmare, în primul rînd la dezarmarea nucleară, indesebi în

Europa, precum și în întreaga lume.

Președintele Nicolae Ceaușescu a subliniat importanța deosebită a întăririi conlucrării dintre toate țările europene, astfel încît acestea să-și aducă o contribuție sporită la edificarea unei Europe unite, a colaborării, securității și păcii.

A fost relevat, în același timp, însemnătatea angajării mai active a parlamentelor și parlamentarilor în soluționarea constructivă, în interesul popoarelor, a problemelor complexe ce confruntă omenirea, în întărirea încrederii și cooperării internaționale.

La primire a luat parte Nicolae Giosan, președintele Marii Adunări Naționale.

În ziarul de azi:

RUBRICILE: O cenință a democrației socialiste: Rezolva promovată, temelnică a scrișilor oamenilor muncii • Principiile autoaprovizionării — consecvent și corect aplicate • Noua colitate și noile exigențe în activitatea politico-educativă

BLAJ: Produse noi și modernizate

La întreprinderea de accesorii pentru mașini-unelte din orașul Blaj, în cadrul acțiunii de modernizare, o atenție deosebită este acordată înnoirii produselor, realizării unor accesorii pentru mașini-unelte cu parametri tehnico-funcționali superiori. În perioada care a trecut din acest an, au fost asmilate în fabricație 20 de produse noi, de tehnicitate ridicată, realizate cu consumuri materiale redu-

se. De altfel, pe seama înnoirii și modernizării producției au fost înregistrate, comparativ cu anul trecut, însemnate economii de metal. Pînă la sfîrșitul anului, colectivul unității s-a angajat să asimileze în fabricație alte 10 produse noi, din categoria accesorilor speciale pentru mașini-unelte, produse solicitate și la export. (Ștefan Dînic).

LA 15 NOIEMBRIE — ALEGERILE DE DEPUTAȚI ÎN CONSILIILE POPULARE



CANDIDAȚII F.D.U.S.

— din rîndurile celor mai activi participanți la dezvoltarea economico-socială a localităților, la progresul întregii țări

În toate localitățile țării continuă să se desfășoare adunările cetățenești de propunere a candidaților de deputați pentru alegerile de la 15 noiembrie. Constituindu-se într-un amplu dialog cetățenesc, aceste întruniri prilejuiesc un bilant al împlinirii socialiste din toate așezările patriei în legislația ce se încheie, precum și o dezbateră exigentă, responsabilă, a planurilor și măsurilor menite să asigure progresul continuu economico-social al fiecărei localități, al fiecărui județ. Concentrîndu-și dezbaterile asupra îndeplinirii în cele mai bune condiții a planurilor din fiecare sector de activitate, dezvoltînd noi căi pentru perfecționarea muncii în toate domeniile vieții obștești, pe plan economic, gospodăresc, edilitar, adunările cetățenești se afirmă ca un puternic factor de mo-

bilizare a maselor largi pentru înfăptuirea obiectivelor Comitetului al XIII-lea al partidului, alocvențe manifestări ale unității inderstructibile a întregului popor în jurul partidului, al secretarului său general, tovarășul Nicolae Ceaușescu.

Profundul democratism al societății noastre se reflectă și în faptul că în 92 la sută din circumscripții urmează să fie propuși doi sau trei candidați pentru un loc de deputat. Ceea ce implică din partea consiliilor locale ale F.D.U.S., a adunărilor cetățenești o mare răspundere pentru ca toți candidații să fie propuși, așa cum sublinia tovarășul Nicolae Ceaușescu la recența plenară a C.C. al P.C.R., din rîndul celor mai buni activiști sociali, comunisti și fără de partid, oameni care prin întreaga lor activitate de pînă acum s-au dovedit fruntași în muncă, cu altu-

dine civică înaintată, devotați intereselor obștești, cetățeni care merită încrederea de a fi aleși și care prezintă garanție că vor acționa cu hotărîre și fermitate pentru îndeplinirea sarcinilor mari ce revin consiliilor populare.

Desfășurîndu-se cu puțin timp înainte de Conferința Națională a P.C.R., campania electorală și alegerile de deputați în consiliile populare trebuie să demonstreze hotărîrea neastîmărită a oamenilor muncii, a tuturor cetățenilor de a înfăptui neabătut mărețele teluri ale Programului partidului de edificare a socialismului și comunismului pe pămîntul patriei.

(În pagina a doua — relatări de la adunările cetățenești din municipiul ALBA IULIA, orașul VLAHIȚA și comuna TURȚI).

În întâmpinarea Conferinței Naționale a partidului, în spiritul exigențelor formulate la recenta plenară a C.C. al P.C.R.

SARCINILE ECONOMICE — ÎNDEPLINITE — EXEMPLAR!

TOATE CAPACITĂȚILE ENERGETICE să funcționeze la puterea planificată!

(Urmare din pag. 1)

Centrate importante forte umane și materiale pentru executia reparatiilor și modernizării la grupurile energetice de la Rovinari și Turceni. Este evidentă creșterea ritmului de execuție a lucrărilor de montaj, dar hotărârile rămân promptitudinea furnizorilor de utilaje. Orice întârziere în livrarea echipamentelor conduce la amânarea termenelor stabilite. Colectivul de oameni ai muncii din unitățile producătoare de instalații energetice au datorat să depună eforturi susținute pentru îndeplinirea integrală și la termen a sarcinilor ce le revin, astfel încât capacitățile energetice aflate în reparații să reintre în funcțiune. Este o condiție de bază pentru creșterea producției de energie electrică în centrale pe cărbune!

INALT SPIRIT DE RĂSPUNDERE, o trăsătură care trebuie să devină definiție pentru activitatea colectivului, a fiecărui om al muncii din sectorul energetic. Ea înseamnă preocuparea de a da fără câștigul multă energie electrică pentru a satisface cerințele întregii vieți economice-sociale. Dotarea tehnică a sectorului energetic, a cărei valoare este de sute de miliarde lei, trebuie utilizată cu maximă eficiență, păstrată în cele mai bune condiții. În unele cazuri se constată abateri grave de la aceste cerințe, care nu au nici o justificare. Iată de ce se impune pretutindeni înfrângerea ordinii, disciplinei și răspunderii în exploatarea grupurilor energetice. Orice abatere de la normele tehnice poate determina consecințe impredictibile.

Nu trebuie aduse prea multe argumente pentru a sublinia efectele negative pe care le au nepriceperea, diletanțismul în domeniul energetic. O manevră greșită în instalația electrică poate duce la scoaterea din funcțiune a unor întregi agregate energetice, la avarii de milioane de lei, ca să nu mai vorbim de discontinuitatea în furnizarea energiei. După cum, de asemenea, nu trebuie insistat asupra efectelor pozitive pe care le are asigurarea unui climat de înaltă exigență în domeniul electricității, precum și de asigurarea profesională, proprie valorificării potențialului creator al muncitorilor, maistrilor, tehnicienilor și inginerilor, în așa fel ca, zi de zi, fiecare agregat, fiecare instalație să funcționeze ireproșabil. Exploatarea la parametri superiori a agregatelor energetice, de cea mai înaltă calitate impune ca muncitorii și specialiștii din acest sector de activitate să aibă o înaltă calificare profesională, astfel încât să poată acționa cu competență pentru buna funcționare, întreținere și reparare a instalațiilor, a utilajelor din centralele electrice.

Este bine că se acordă o atenție deosebită modernizării centralelor energetice, dar în egală măsură trebuie să se afile în centrul preocupărilor perfecționarea pregătirii profesionale a oamenilor. Persistă încă în unele regiuni, în exploatarea agregatelor energetice, determinate de nivelul scăzut de pregătire profesională al unor lucrători din centrale electrice. Este adevărat, „meșterii se fură”, dar trebuie și învățat. La dezvoltarea tehnologică actului nu sînt admise superficialitatea și lipsa de competență profesională. Un exemplu, un cazan de 105 ton, abur pe oră este o instalație complexă, dotată cu zeci de agregate auxiliare. Or, pentru a fi corect corespunzător, personalul trebuie cunoașcă exact fiecare detaliu al tuturor componentelor „mașinii” poate lucra cu „aproximativ” precizie și competență.

În activitatea de exploatare energetică, perfecționarea profesională a pregătirii profesionale a oamenilor, astfel încât să se poată lucra în condiții de eficiență și siguranță, este o condiție de bază pentru asigurarea fiabilă și constituie un îndelungdurat și riguros program exemplar!

Ion LAZAR

Eforturi susținute, măsurii concrete pentru realizarea producției planificate

La Centrala electrică și de termoficare Suceava, al cărui prim grup energetic a fost pus în funcțiune în luna septembrie a.c., au fost produși până la această dată aproape 25 milioane kWh de energie electrică. Pentru buna funcționare a turboagregatului, eliminarea opririlor accidentale și asigurarea în acest fel a continuității producției de energie electrică în perioada de timp frigidă a fost întocmit un program de pregătire pentru iarnă. Ce se întreprinde concret în acest scop?

În primul rînd, ne spune tovarășul George Prepeluc, directorul Întreprinderii electrocentrale Suceava, ne preocupăm de asigurarea stocului de cărbune și păcură. În prezent avem 194.000 tone cărbune, cantitate care până la 15 noiembrie va spori la 250.000 tone, precum și rezerva de păcură necesară. Avem în vedere, apoi, asigurarea condițiilor tehnice pentru funcționarea la capacitatea nominală a grupului. Astfel, acum se lucrează la punerea în funcțiune a tuturor detectorilor și separatorilor de metal pentru a reduce la minimum posibilitatea avăriilor motorilor de cărbune. După ce am dat în exploatare linia a doua de alimentare cu cărbune, ne-am mobilizat forțele pentru punerea în func-

LA C.E.T. SUCEAVA

țione, tot în această lună, a celei de a doua etape de descărcare, a celor două mașini de preluat cărbune, cu o capacitate de 600 tone pe oră, precum și a mașinii de preluat, de 1.200 tone pe oră. Se lucrează, în același timp, la punerea în exploatare a boilerului de vîrf pentru asigurarea încălzirii incintei, altele rămase nerezolvate la recepție, care au fost consumate în documentele încheiate, le analizăm de două ori pe săptămînă cu constructorii și montorii, stabilind măsuri și termene de finalizare a lor pînă la 15 noiembrie. În ceea ce ne privește, am făcut toate intervențiile necesare și am trimis delegații la unitățile producătoare pentru a ne asigura stocul minim de piese de schimb.

— Cu ce alte probleme deosebite vă confrunțați acum?

— Ne mai trebuie 800 metri liniar de țevă pentru crearea posibilității

Probleme „fierbinți” în pragul sezonului rece

Prima grup energetic de 150 MW al uzinei electrice și de termoficare Craiova II, ce a intrat recent în funcțiune, a furnizat sistemului energetic național peste 55 milioane kWh energie electrică. Așa cum am informat la timpul potrivit cititorilor ziarului nostru, constructorii, montorii și beneficiarii și-au concentrat eforturile și au înaltat aici, în imediata vecinătate a termocentralei „Isalnia”, acest important obiectiv energetic, care a constituit o adevărată premieră la noi în țară, majoritatea instalațiilor și utilajelor de bază fiind prototipur. Avînd în vedere sarcinile și orientările formulate de tovarășii Nicolae Ceaușescu la recenta plenară a C.C. al P.C.R., precum și faptul că sezonul rece... bate la ușă, ne-am interesat despre modul în care acest nou obiectiv energetic este pregătit să intre în iarnă. Așadar, există creșterea condițiilor pentru ca turboagregatul de 150 MW să funcționeze la capacitate în lunile următoare? Și da, și nu. Și iată de ce.

O investigație făcută recent, împreună cu factorii de conducere de aici, ne-a permis consemnarea citorva aspecte hotărâtoare pentru buna mers a activității în perioada următoare.

În primul rînd, se poate aprecia că energeticienii craioveni sînt ferm conștienți de răspunderea ce o au pentru a asigura economiei naționale cantități cât mai mari de energie electrică. Iată de ce sarcinile formulate în această direcție de secretariatul general al partidului s-au constituit într-un program concret de muncă desfășurată într-un climat de ordine, disciplină și competență profesională.

— Este și firesc să fie așa. Intrucît toți specialiștii din sectorle-cheie ale uzinei electrice și de termoficare Craiova II sînt oameni cu vechi și recunoscută tradiție în energetică, formați la centrala electrică și de termoficare Isalnia, veniți acum la noi pentru a asigura o exploatare cât mai corectă și eficientă a utilajelor, majoritatea dintre ele prototipur, realizate în premieră la noi în țară — a tînut să precizeze subinginer Marin Popescu, secretarul organizației de partid al uzinei electrice și de termoficare Craiova II.

În al doilea rînd, situația la ză a stocului de lignit, asigurată de ba-

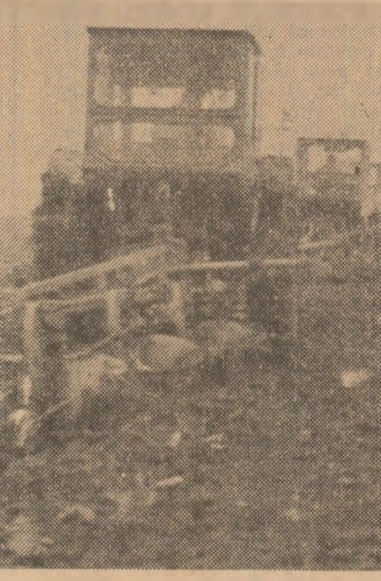
LA C.E.T. CRAIOVA II

zinel Motru, evidențiază că din cantitatea de 500.000 tone aferente perioadei de iarnă au fost depozitate 405.000 tone. Sub aspect cantitativ, se poate afirma deci că situația este bună. Nu același lucru se poate spune despre calitatea cărbunelui energetic pentru a ne asigura stocul minim de piese de schimb.

— Cu ce alte probleme deosebite vă confrunțați acum?

— Ne mai trebuie 800 metri liniar de țevă pentru crearea posibilității

ÎN BĂTĂLIA DE PE FRONȚUL RECOLTEI — CU TOȚII, ÎNTR-UN EFORT UNIT



Se execută arături de toamnă la C.A.P. Ulmeni

(Urmare din pag. 1)

Mar avom de arat doar 50 hectare. Le terminăm azi. Dacă vreți să mă însoțiți...

Vrem, schimbăm pantofii cu cizmele de cauciuc. Ploaia a încetat. Mai picură totuși. ARO demarează în tranșă. Intrăm pe cîmp. Drumul este un adevărat patinoar. Peștii anvelopelor roților se adaugă altele, dar... din pămînt. Motorul trage din greu. După vreo 5 kilometri, intrăm într-un tractor. Îl oprim. Unde ducem? Ne răspunde Nicolae Visan, omul de la volan.

Am transportat 20 de oameni la ferma nr. 3 a A.E.S.C. Ulmeni. Mă întorc la bază. Ne despărțim și mergem în jurul jumătate de oră. Junglă de terasă, unde 10 tractoare trageau după ele cu vîntul dificultate plugarilor și grănie stăte. Rotile sînt împotmolite, patinează, dar U-850 înaintează.

Întil am tras o brazdă de încercare, dar nu a rămas. Realitatea e că ploaia n-a pătruns prea adînc. Dincolo de 20 cm țărîna e uscată. Întil ne-am speriat. Credem că n-o să reușim, dar mocirla e superficială. Azi a urcat la volan și maestrul nostru, Ion Petcușor, și a spus că nu se poate ara, iar noi l-am urmat.

— Care „noi”?

— Aștia sînt aici: Ion Cristea, Vasile Bodoișoacă, Ion Dima, Gheorghe Bălan, Vasile Lazăr, Nicolae Mișan, Gheorghe Cerceș și cu mine — Ion Bălan. Toți sîntem de la S.M.A. Ulmeni. Am venit pe cîmp de la 6,30, am așteptat să contenească ploaia, dar cînd am văzut că nu se oprește, ne-am apucat... Și merge, greu dar merge...

N-am scris niciodată despre falsul eroism proletar din naivitate ori din dificultăți scortilă. Dar nu ne sîntem să afirmăm că ceea ce am văzut în unele locuri eroism se cheamă. O astfel de ploaie, iată, s-a transformat într-un veritabil test de aptitudini și de atitudine. Măia vremea vor stăruți pe retine nu numai tractoriștii de mai sus, ci și femeile și bărbarii care au avut înaintea colților ardei și gogosari la ferma nr. 3 a A.E.S.C. Ulmeni.

Lucrău sub harapnicile bezmetice ale vîntului, care sfichiuia pămînturile din dreapta Dunării. Nu mai ploaie, dar vremea se menea utiloasă. Fiecare din noi se făcea bărbat tinea în mîini o căldare de plastic. Știți cîți gogosari intră în ea? Intre 25 și 35 de bucăți. Deci, în medie, o căldare trebuie să te apleci de 30 de ori. Să te

aplici și să te ridici. Neapărat să te ridici. Altfel înseamnă... Vîntul foarte rece te îngheață și rămiți și, în poziția echer.

Nici unul dintre cei văzuți de noi acolo nu era înghețat. Gulerile puloverelor fuseseră ridicate în sus, pînă dincolo de nasuri. Căciuli și basmalele fuseseră trase peste urechi, pînă dincolo de sprîncene. Prin fanta rămasă, bărbaiții și femeile de la ferma nr. 3 priveau, iar cu mîinile însoțite și amorteite de frig, culegeau ardei și gogosari. Așa procedau Alexandra Petcușor, Ioan Valeanu, Gheorghina Vaidomireanu, Elena Beraru, Elena Porumbel... Nimeni n-a înghețat pentru că munceau. Nici inginerul-șef de formație și nici economistul fermei n-au înghețat. Dar deunzeor din cu totul altocum, muncitorii sînt lipsuți de pe cîmp...

O muncă deloc ușoară, dar plină de responsabilitate am văzut și prin alte ferme ale trușului nostru, la I.A.S. Minăstirea, de pildă, la C.A.P. Minăstirea (unde toamna se terminase recoltați porumbului), la Coconi, la A.E.S.C. Chișelet, la Spancov... Cu atît mai mult ne-am conștientizat multitudinea de neapăsări și autoritatea celor alora, credința lor că se poate trăi și fără efort, fără implicare, fără știință și conștiință.

PUȚINI, DAR MAI SINT...

„...în județul Călărași cel care se fac că fac treabă în această toamnă care, iată, începe să devină precipioasă. Imediat după prînz, vîntul puternic a spălat cerul de norii ce se cheștrăuau soarele în dimineața raiului nostru. Lucrul putea să înceapă peste tot, cu atît mai mult cu cît erau semne sigure că vremea bună se înstăruie. Cu toate acestea, vremea se deteriora. La sediul fermei nr. 2 a A.E.S.C. Ulmeni se sîtea pe și simțu se discuta... cum va fi vremea după-amiază. Ieșiseră din clădire și rezemau zidul dinspre așezul zilei și economistul Maria Benu, și ingineria Maria Tărtăn, șefa numitei ferme, și muncitoarele Elena Cosmăciuc și mecanizatorul Gheorghe Cocorau. Desi ieșiseră în plină lumină, erau clar că doreau cu ardoare umbra muncii.

În alt loc, în curtea magaziei C.A.P. Chișelet, pe o platformă de beton acoperită cu folii din plastic, 30 de tone de soia erau pe cale să se... auto-aprîndă. Alături de soia, dar direct pe pămînt, fuseseră „depozitate” alte 40

de tone de porumb nedepanșat...

În interiorul aceleiași magazii ne-a fost dat să asistăm la un procedeu cu totul ieșit din comun de a trata grîul de sămînță. Anume? În loc să se folosească MTS (adică mașina de tratat sămînța) regulaj și dozajul cu FB-7 se „asigurau” cu... așchia — un fel de scindură pe post de lopăci... Sepa-

„NU NE JUCĂM CU AVUTUL NOSTRU”



Ion Bălan

Notăm aici numele unor mecanizatori pe care seara tirziu l-am găsit tînd șosele de jumăciun Mihai Benu... Am spus și repetăm: nu-s mulți cei pe care l-am găsit astfel, dar este firesc ca cei în drept să ia măsurile care se impun.

De ce? — I-am întrebat pe Nicolae Haralambie. Ne-a răspuns că am intrat pe teren imediat după ce pămîntul s-a mai uscat după ploaia din noaptea trecută. Nu ne jucăm cu avutul nostru. Alături de noi erau maximum de atenție. Este în joc munca unui întreg an. Nu avem resentimente. Chiar dacă — așa ca acum — sîntem nevoiți să lucrăm și mult după apusul soarelui, unora și în noaptea, terțați-ne, dar ne grăbim. Mai avem doar 15 hectare...

Priveam lucrul celor nouă oameni din bucurele se ghiftului, girofarurile de pe capotele cabinelor porneau să se rotească. Fulgerele lor galbene chemau pe noaptea în volanul tractorului cu remorci parcate la capătul solei. Și așa transportau și preluau boabe în cutiile remorcilor. Alături de noi urmărim cum bunul mers al lucrărilor este supravegheat și de Nicolae Ceaușescu, inginerul Marin Prepeluc și Ion Leustean. Cel trei sînt în ordine: director, inginer-șef și mecanic întretinere la S.M.A. Borcea. Atelierul mobil stătea pînă de intervenții și reparări și pentru acești mecanizatori recolta reprezintă, într-adevăr, un moment de maximă responsabilitate. Dar n-am înțeles de ce nimeni din conducerea C.A.P.-ului beneficiar nu era de față.



Ion Dima

FLOREA CEAUȘESCU MIREA BUNESA

Fotografiile de Sandu Cristian

DOLJ: Culesul și transportul produselor — în același ritm!

Se poate aprecia că în județul Dolj culesul și transportul produselor sînt în stadiul final. Dovadă e și faptul că, pînă miercuri seara, recolta a fost strînsă de pe 89 la sută din suprafața cultivată. Ploaia constituie, în deosebi pentru unitățile agricole rămase în urmă la recoltat, un adevărat semnal de alarmă pentru grăbirea lucrărilor. Comandamentul județean pentru agricultură a dispus să se organizeze intrajucarea între unitățile agricole și sprînjina lor cu forță de muncă din compartimentele de producție ale unităților industriale din municipiul Craiova și orașele Bălești, Filiași, Calafat și Segarcea. Așa, bunăoară, concomitent cu mobilizarea a culeș a tuturor activităților de la toate particulele pînă la muncile cîmpului, în zile bune de lucru, aproape 40.000 de elevi și 6.000 de oameni ai muncii din unitățile economice și industriale pierderilor, acolo unde se recoltează mecanizat, echipe de cooperatori special constituite recuperează după combine toți stiveliți zilnici. Așa s-a procedat și se procedază mai ales în unitățile agricole fructușe, cum sînt

cele din consiliile agroindustriale Simnic, Filiași, Calafat, Bratovoiești, Zănoaga și Bechet.

Pe baza sarcinilor stabilite de comandamentul județean, se acționează în vederea intensificării transportului, astfel încît tot porumbul să fie pus grănic la adăpost. În acest scop s-au completat mijloace de transport ale unităților agricole cu peste 200 tone capacitate din unitățile economice. Totodată, pe baza unui program ce se urmărește zilnic se are în vedere folosirea cu randament maxim a tuturor atelelor din locații. Un raid întreprins prin unitățile agricole din consiliul agroindustrial Birca ne-a relevat că se acționează cu răspundere în această direcție. Pe terenurile cooperativelor agricole Golcea, Mare, Urziciua și Dunăreni, cooperatorii recolta de zor porumbul și stiecla de zahăr. O problemă deosebită o constituie transportarea produselor din cîmp. Aici există 4.000 tone de porumb care, deși era depozitat în grămezi mari, pe pături de coceni și acoperit cu folie, trebuie dus grănic în bază. „Pentru transport sînt folosite

50 de remorci și autocamioane, precum și 187 tractoare — a avut să precizeze Gheorghe Nănuș, așezîndu-se la conducerea tractorului Birca. Pentru fiecare din cele 7 cooperativelor agricole din consiliu am stabilit un cadru de răspundere ce ocupă special cu transportul produselor din cîmp și realizarea numărului de curse planificate”. La cooperativa Agriculă Glugiuța, din județul Dolj, unde mai există încă pe dimensiuni importante de porumb depozitate în grămezi și stiecla de zahăr, să se ia măsuri de grăbire a ritmului de transport, astfel încît să nu mai scurte timp aceste produse să ajungă la locul de depozitare.

B. NICOLAE corespondentul „Științei”

BUZĂU: Graficele de livrare a sticlei de zahăr trebuie respectate

În numărul 14013 din 10 septembrie a.c. al ziarului nostru, apreciam că prelucrarea sticlei de zahăr este o sarcină deosebită de importantă și trebuie să se realizeze în condiții deosebit de bune. Într-adevăr, prin atenția deosebită acordată de colectivul unității modernizată de producție de zahăr, dotată cu utilaje și instalații noi, de mare randament, s-a ajuns ca în acest an capacitatea zilnică de industrializare să crească cu 600 de tone, ajungînd la aproape 4.000 tone. Ca și în anii trecuți, la nivelul județului Buzău s-au întocmit grafice de recoltare și livrare a sticlei de zahăr de pe cele 10.900 hectare cultivate. Făcînd însă media cantităților prelucrate zilnic în cele 48 de zile care au trecut de la declanșarea campaniei rezultă că întreprinderea de industrializare a sticlei de zahăr Buzău a funcționat cu capacitate, cu aproape 1.600 de tone. Și aceasta întrucît foarte multe unități agricole nu au respectat graficele de livrare. Este urmasa faptului că nu au fost mobilizate forțele necesare la recoltarea manuală, nu s-a strîns stiecla în grămezi mari. La capătul tarabelor, pentru a permite autocamionelor să efectueze 3—4 curse pe zi, ceea ce a generat timp morți atît în activitatea de industrializare,

cit și în utilizarea capacităților de transport auto și feroviar.

Am înțeles că cînd la recoltarea sticlei se lucra dur cu cîte o singură echipă, iar încărcarea unui autocamion cu remorci dura circa 3 ore, timp în care se parcurgeau în medie 2—3 km pe cîmp. De asemenea, în alte cazuri erau solicitate 5—6 mijloace de transport, dar stiecla recoltată nu era decît pentru două. În aceste condiții, soferii în „orientarea în teren” și în unitățile unde vedeau mai multă stieclă strînsă opreau și rugau șefii de ferme sau de echipe să le încarce mașinile pentru a nu face un transport „în gol” la Buzău.

Din cele două trenuri-navetă, cu o capacitate zilnică de 1.500 tone fiecare, cel care servește bazele de recepție Clorăști, Balta Albă și Zoia este „frînat” desorci de intruzierile cu care sosește autocamioanele și atelele cu stieclă din cîmp. „Mers regulat” are doar trenul-navetă care servește unitățile din consiliul agroindustrial Pogonele. Exemplul, pentru că, aici, cooperatorii știu să prețuiască roadele muncii lor iar stiecla nu rămîne de pe o zi pe alta în cîmp. Mai mult, acordînd o deosebită atenție noilor norme de decoleare, ei expediază zilnic fa-

bricîi din Buzău numai materie primă de bună calitate, fără impurități. „Sîntem conștienți că mai ales în condițiile acestui an, cu precipitații insuficiente, nu trebuie să înregistrăm nici un fel de pierderi de producție, ne spune președintele C.A.P. Padina, Ștefan Mazilu. Recoltați numai manual, în lăturînd neajururile folosirii dislocatelor și după ce revizuiam fiecare soia în parte trecem la executarea ogoarelor adînci de toamnă”. Merită menționat și în consiliile agroindustriale Ciugăreni, Măgura, Săhăteni, Săpoca și Smeeni, printre altele mobilizarea a forțelor, s-au încheiat în această săptămînă recoltarea și livrarea sticlei de zahăr. Sînt cîteva exemple care „inducesc” într-o oarecare măsură gustului amar pe care l-au lăsat cazurile de neglijență, de suficiență și lipsă de răspundere pe care le-am înțeles din prilejul raiului nostru. Aceste exemple trebuie să fie urmate și de celelalte consilii agroindustriale, astfel încît recolta sticlei de zahăr pe ultimele 3.000 hectare să se încheie în cel mai scurt timp și fără nici un fel de pierderi.

Stelian CHIPER corespondentul „Științei”

NOUA CALITATE SI NOLE EXIGENTE IN ACTIVITATEA POLITICO-EDUCATIVA

„Numai in muncă îl poți cunoaște ca pe adevărat pe om...” - sublinia tovarășul Nicolae Ceaușescu...

economist și muncitor cu înaltă calificare să rezolve, pe bază de fidei personală, o problemă tehnică cu eficiență economică...

Dar această idee, a colectivelor de muncă, îmbrățișată de oameni care înțeleg și simț...

Cum se constituia un colectiv model? La această întrebare, un răspuns semnificativ l-am aflat la întreprinderea de utilaj chimic din Găești...

RESURSELE AUTODEPĂȘIRII

„Numai în muncă îl poți cunoaște ca pe adevărat pe om...” - sublinia tovarășul Nicolae Ceaușescu...

cliență economică de 326,5 milioane lei. La fel sunt structurate și alte întreprinderi...

plătirea sarcinilor de plan, și capacitatea de creație, și pregătirea profesională și forța de muncă...

Adrian VASILESCU

BIBLIOTECA spațiul de educație și creație a omului nou



Din noua arhitectură a municipiului Alexandria

Cine vizitează azi Tirgu Mures - oraș în care viața bibliotecilor școlare, de institut, asociatii și societăți se numără cu sutele de ani...

Vizitând-o, în perioada interbelică, personalități ca dr. Emil Hategăgan, Emanoil Bucuța, Nicolae Iorga...

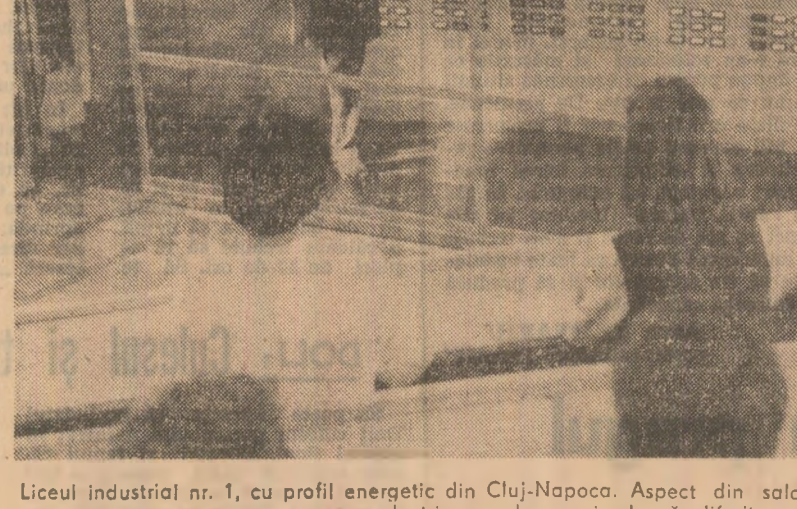
cinema
Figuranții: SCALA (11 03 72) - 10: 13; 16; 19, FAVORIT (43 31 70) - 9: 12; 15; 19...

În anul 1986, în perioada interbelică, precedent, biblioteca județeană înregistra 21 321 de cititori...

În acest sens s-au folosit cu bune rezultate prezentările de autor ilustrate și unor cărți de larg interes...

teatre
Teatrul Național (14 71 71, sala mare); Harap Alb - 18; (sala Amfiteatru); „Mănușile” - 18...

Teatrul Foarte Mic (14 09 05); Barbatul și femeia; Sfinții Mihail și Gavriil - 19...



Liceul Industrial nr. 1, cu profil energetic din Cluj-Napoca. Aspect din sala de comandă a centralelor și stațiilor electrice, unde se simulează diferite manevre

„casă”, această „familie” devine scopul și finalitatea activității...

Democrația asigură posibilitatea expunerii publice a opiniilor cu șanse egale. Ce poate fi mai expresiv democratic decât o corectă și loială relație director-profesor bunăoară?

S-puneam, la începutul acestor rânduri, că activitatea bibliotecii muresene nu se rezumă nu se poate rezuma la relația carte-cititor, iar directorul ei, Dimitrie Poitâmă...

OPINII Climatul școlar, climat al muncii

Este atmosfera de lucru dintr-o școală o problemă secundară? Trebuie să acordăm atenție...

„casă”, această „familie” devine scopul și finalitatea activității...

rela educatorilor, pentru a fi perfect, trebuie să fie armonioasă. Orice încercare de a folosi calapodul („patul lui Procust”) în viața școlară...

de acțiune în perimetrul muncii sale; nimic mai mult decât are un pilot de linie, un medic chirurg ori un artist plastic.

Valeriu C. NESTIAN profesor, Liceul agroindustrial Iași

Vom întregi însă creșterea de mai sus cu precizarea că afiușul spre universitate cărții înțelegând un oraș cu aproape 200 000 de locuitori...

Acționează preocupări au mers - a-ăugăm noi, în mână în mână, cu preocuparea filatonică pentru creșterea științifică a patrimoniului bibliotecii și dezvoltării lui publicul larg...

