



# România liberă

COTIDIANUL CONSILIULUI NAȚIONAL AL FRONTULUI UNITĂȚII SOCIALISTE

Anul XXVII — nr. 7 529

Simbătă 4 ianuarie 1969

4 pagini 30 bani

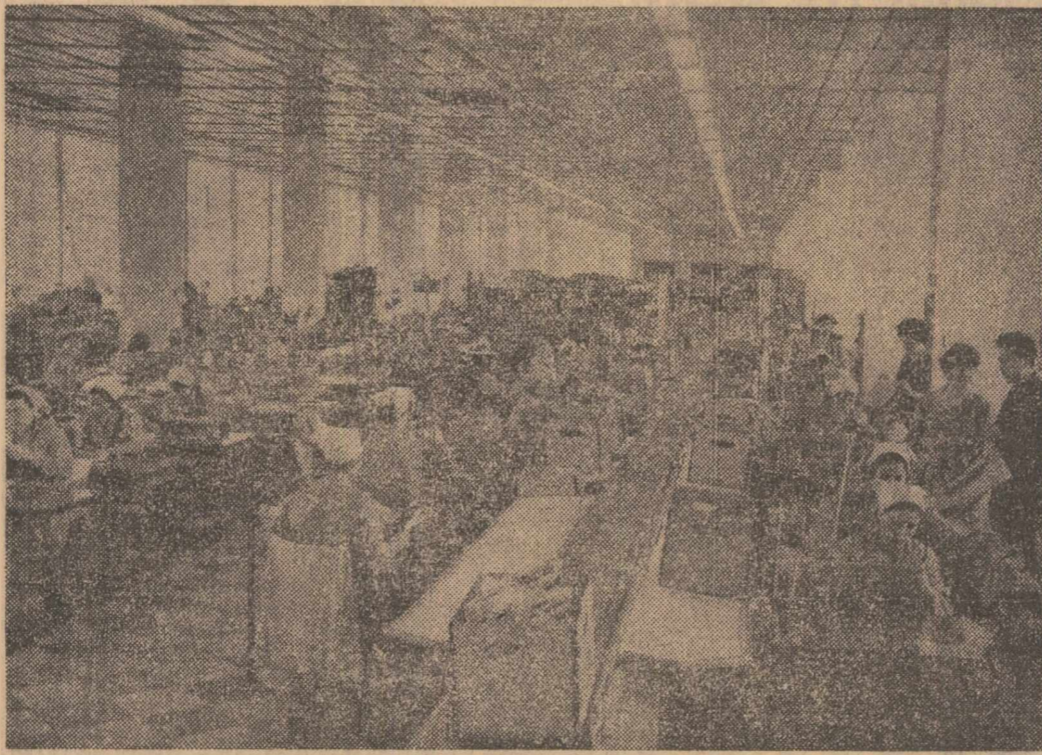
## La început de an nou industria ușoară promite

# PRODUSE MAI MULTE, MAI BUNE ȘI MAI VARIATE

Alexandru Sencovici  
ministru industriei ușoare

Industria ușoară — ca una din principalele ramuri producătoare de bunuri de consum — i-au fost stabilite de Congresul al IX-lea al partidului, sarcini importante pentru acest cincinal. Prin efortul colectiv al celor 340 000 de lucrători din acest sector, o parte din acestea au fost traduse de acum în fapt. An de an, planul de producție a fost nu numai îndeplinit, dar și depășit. Beneficiarii noștri au primit produsele noastre în cantități din ce în ce mai mari și la un nivel calitativ superior.

Industria Ușoară a atins și depășit nivelul de producție prevăzut în planul cincinal pentru anul 1969.



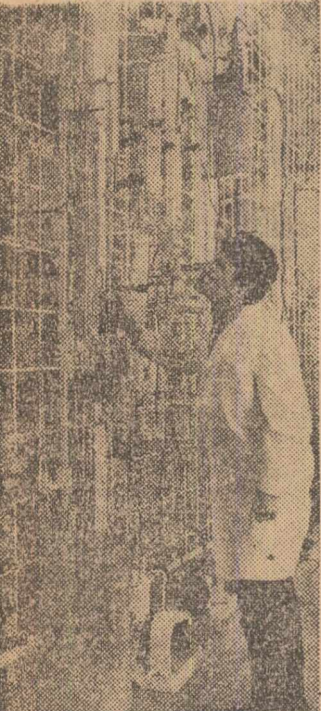
Aspect dintr-o secție a unei dintr-este cele mai moderne unități ale industriei ușoare: fabrica de confecții Craiova. Prezent angajamentele ce s-au luat recent de către colectivul fabricii se numără obținerea unui spor în anul 1969 la producția globală și marș de peste 3 milioane lei

## Democrația socialistă în acțiune

Dinamica accelerată a dezvoltării socialiste pe care Partidul Comunist Român a imprimat-o istoriei românești — alt pe plan economic, cit și pe plan politic și social-cultural — își are unul din izvoare în capacitatea verificată de a lărgi și de a adânci continuu democrația socialistă. În această neobădită democratizare socialistă a conducerii și organizării economiei, a vieții de stat, a culturii, Partidul Comunist Român, și poporul, — care l-a investit cu funcția de conducere în ansamblul vieții sociale și de stat — au trecut proba de foc a competenței, pricipii și devotamentului față de interesele vitale ale construcției socialiste, ale propriului destin național și ale îndatoririlor față de toate popoarele dornice de libertate.

Prof. univ. dr. Pavel Apostol

planului de dezvoltare constituie o cale realistă de progres neîntrerupt. „Greutățile — de orice natură — pot fi învinse, a subliniat tovarășul Nicolae Ceaușescu în cuvântarea rostită la recenta Plenară a C.C. al P.C.R. — dacă se organizează bine munca, dacă se conduce cu pricepere, cu suflet...”



La Uzina de fire și fibre sintetice din Săvinești funcționează un serviciu de cercetări, care dispune și de un micoplanet din sticlă pentru sinteza caprolactamei, la care lucrează laborantul Gheorghe Anton

Rezultate considerabile s-au obținut în economie, în domeniul social-politic, în cultură și în acest al treilea an al cincinalului.

Soluții miraculoase nu există, dar accentuarea răspunderii colective, a răspunderii fiecăruia în parte, pentru realizarea

Înțelegerea științifică și lu-



În Capitală zăpada abundentă îngreunează circulația. În ultimele zile forțe importante au fost concentrate în scopul descongestionării arterelor principale. În clipă: Mașini puternice lucrând în Piața Scintei

## La Institutul de cercetări și proiectări utilaj petrolier s-au realizat și omologat

### Sape de foraj cu caracteristici tehnice superioare

La Institutul de cercetări și proiectări utilaj petrolier, s-au realizat, experimentat și omologat un număr de 8 sape de foraj de diferite dimensiuni și pentru diferite soluri, având rezultate apropiate de cele obținute, în aceleași condiții de lucru, cu sapele din import.

pentru activitatea de foraj pe timp de un an. Cercetările făcute își vor găsi materializarea prin intrarea în funcțiune a noului sector de sape de la uzinele „1 Mai” — Ploiești, dotat cu mijloace de producție de cel mai ridicat nivel tehnic. Începând cu anul 1969 sapele de construcție nouă ce vor fi fabricate aici vor fi comparabile cu cele mai bune sape cu conuri realizate în lume.



Uzina de țevi „Republica” din Capitală. Fotoreporterul nostru i-a surprins ieri la Laminorul de 6 folii nr. 2 pe maistrul Mihaieșcă Tașcă și șeful de echipă Marin Drăgușin, într-un instantaneu de muncă la agregatul perforator

## Primele zile, primele succese în muncă

● Peste plan : 63 tone azotat de amoniu, 21 tone plumb, 360 tone fontă etc. ● Cinci nave maritime încărcate la Brăila ● La Piatra Neamț, „neprevăzutul” și-a găsit rezolvarea

Doar via de a răspunde chemării partidului prin noi succese în muncă, a devenit, încă din primele zile ale acestui an, dominantă principală a activității poporului nostru, angajat să depășească prevederile planului pe 1969, să contribuie la dezvoltarea economiei naționale. Din diferite unități economice care lucrează în flux continuu ne sosesc în continuare știri despre primele realizări ale colectivelor de muncă — mărturie a hotărârii de a asigura „baza de pornire” spre traducerea în viață a angajamentelor luate.

MAI” au funcționat continuu și în aceste zile. Prezenți la datorie, harnicii chimiști și metalurgiști baimăreni au asigurat cursul normal al șarjelor la secțiile uzinei. Roadele hărniciei acestui destin colectiv de muncă nu au întârziat. Conducând cu pricepere procesul tehnologic de elaborare a șarjelor, colectivele de muncitori din schimburile conduse de Simion Finășanu, Paul Hies de la secția de topire au dat în primele două zile ale noului an peste 21 000 kg plumb față de sarcinile planului la zi iar cele conduse de Gavril Lupșa și Victor Sabău au dat în plus peste planul la zi 14 tone cupru convertitor.

Muncitorii, tehnicienii și inginerii de la furnalele din Călan au încheiat primele două zile ale anului cu 32 tone fontă peste plan. La rîndul său, colectivul de la bateriile de acromișos și-a depășit planul cu 57 tone semicocs. O remarcă specială se cuvine a fi făcută pentru lucrătorii de la turnătoria de lingotiere care, deși nu aveau program de lucru în ziua de ieri, s-au prezentat și au început activitatea în anul 1969 înainte de data fixată. La COMBINATUL SIDERURGIC HUNEDOARA după două zile de întrecere furnaliștii cu produs 360 tone peste plan iar, la cele 174 tone oțel produse peste plan în ziua de ieri, oțelarii au mai adăugat ieri câteva zeci de tone. La doborârea fierărilor pe care le realizează agregatele siderurgice ale marelui combinat pulsează puternic întrecerea pentru sporirea suvoielui de metal dăruit țării.

## INGINER LA DOUĂZECI DE ANI

Petru Vintilă

În anul 1959, când am vizitat pentru ultima oară uzina „Strungul” din Arad, exact în ziua și în ora când mă găseam în biroul directorului, convorbirea noastră întreruptă ba de un telefon, ba de semnarea unor acte urgente, a fost pe neașteptate obținută de intrarea secretarei care-l anunță pe director că în anticameră se găsea un tânăr absolvent al Politehnicii din Cluj, repartizat la uzină. Directorul se ridică în picioare, și, apropiindu-se de ușă, o deschise și îl rugă pe tânărul ab-

era lipită de școală și că învățătura îl lua în clasă, îl așeza la catedră, iar el asculta, fermecat ca de un basm mirific, misterul primelor numărători până la zece și al literelor ce compun alfabetul. Pe nesimțite și ușor, la cinci ani, el învățase astfel să citească și, în ziua cînd, cu doi ani mai mic decât ceilalți a intrat în clasa întâi, abecedarul și cartea de aritmetică nu mai aveau pentru el practic nici un secret.

Acum stătea în biroul directorului

Începutul noului an a consemnat o vie activitate și în flota maritimă comercială. La danele portului Brăila s-a fost încărcate în aceste zile cinci nave maritime. Primul vas al anului la care s-a terminat încărcarea este un cargou sub pavilion maghiar care transportă mărfuri generale.

„Vești de pe întreg cuprinsul țării. Primele zile, primele succese în muncă. Sint mărturie vie ale elanului patriotic cu care întregă țară răspunde „prezent” în întrecerea socialistă. Sint primele certitudini ale realismului angajamentelor luate, ale faptului că sarcinile planificate pe anul în curs vor fi realizate și depășite.

C. VRANCEANU  
cu sprijinul  
corespondenților județeni

În pag. a 4-a:  
Correspondență din Paris de la Jean Moret

### TELEGRAMĂ

Excelenței Sale  
Generalului Ne Win  
Președintele Consiliului Revoluționar al Uniunii Birmane

Cu prilejul Zilei independenței Uniunii Birmane doresc să vă adresez dumneavoastră și, prin dumneavoastră, poporului Uniunii Birmane, sincere felicitări și cele mai bune urări de progres din partea poporului român, a Consiliului de Stat al Republicii Socialiste România și a mea personală.

NICOLAE CEAUȘESCU  
Președintele Consiliului de Stat al Republicii Socialiste România

### Dosarul Bunker nu a adus încă o modificare constructivă

## SCRISOARE DESCHISĂ

# Zăpada

Meteorologii spun că din ghețea unui anticiclou cu aerul rece polar, s-a născut „cumplita iarnă” care, vorba poetului, cerne norii de zăpadă. Așa o fi. Pînă una alta, Bucureștii au căpătat înfașurarea unei așezări arctice, iar pe cîmpia din sud, nămeții au ajuns de un stat de om.

Și cînd te gîndești că ninsoarea a pornit ca dintr-o joacă de copii dornic să aștearnă, în noaptea revelației, în calea noului an, un drum podit cu ste-

luțe de argint. De atunci, dansul fulgilor nu s-a mai oprit. Se vede treaba că s-o fi defectat pe undeva magnetofonul cu melodia celestă și, astfel, pe negîndite, am văzut cum străzile dispar sub manta albă. Statisticile arată că Bucureștii a fost blagoslovit cu nu mai puțin de 420 milioane de metri cubi de zăpadă. O asemenea cantitate uriașă nu putea fi lăsată în „a soartei. Și atunci, intrat în acțiune forțele Comandamentului

de deszăpezire. E drept, la început mai cu timiditate, mai greoi, dar cînd s-a văzut că se îngroașe gluma, s-a sunat asaltul împotriva troenilor.

Mii de oameni și sute de utilaje au pornit printre munții de zăpadă, croind pîrtii mai întii pentru mijloacele de transport în comun, apoi spre magazinele alimentare, spre spitale. Din nou, a ieșit în evidență

ION MĂRGINEANU

(Continuare în pag. a 3-a)

# PRODUSE MAI MULTE, MAI BUNE ȘI MAI VARIATE

(Urmare din pag. 1)

față de muncă a lucrătorilor din industria ușoară, care întregesc just acțiunea întreprinderilor pentru organizarea științifică a producției și a muncii, au depus o activitate neprecupțită pentru a crea și mobiliza rezerve materiale și de forță de muncă în vederea depășirii sarcinilor.

Dezvoltarea permanentă a producției industriale bucurându-se de consum este asigurată de politica de investiții a partidului și guvernului nostru care a urmărit o dezvoltare mai accelerată a industriei ușoare și recuperare a rămănelor în urmă înregistrate de această ramură a economiei naționale. Ne-au fost acordate importante fonduri de investiții care au permis construirea și dezvoltarea a șase noi întreprinderi, modernizarea și reutilizarea celor existente. Numai în anul 1968 am pus în funcțiune un număr de 63 capacități de producție, din care 6 fabrici noi.

Creșterea mai multor condiții materiale, extinderea tehnicii noi moderne, muncă harnică și pricepută a colectivului din întreprinderile industriei ușoare ne-au permis asigurarea în condiții bune a cererilor beneficiarilor noștri.

Scopul producției noastre fiind satisfacerea cit mai deplină a nevoilor consumatorilor, nu numai cantitativ, ci și calitativ, au fost luate în acest scop măsuri multilaterale. A fost organizată mai bine activitatea de proiectare și dezvoltare, modernizarea și reutilizarea celor existente. Numai în anul 1968 am pus în funcțiune un număr de 63 capacități de producție, din care 6 fabrici noi.

Creșterea mai multor condiții materiale, extinderea tehnicii noi moderne, muncă harnică și pricepută a colectivului din întreprinderile industriei ușoare ne-au permis asigurarea în condiții bune a cererilor beneficiarilor noștri.

Scopul producției noastre fiind satisfacerea cit mai deplină a nevoilor consumatorilor, nu numai cantitativ, ci și calitativ, au fost luate în acest scop măsuri multilaterale. A fost organizată mai bine activitatea de proiectare și dezvoltare, modernizarea și reutilizarea celor existente. Numai în anul 1968 am pus în funcțiune un număr de 63 capacități de producție, din care 6 fabrici noi.

Creșterea mai multor condiții materiale, extinderea tehnicii noi moderne, muncă harnică și pricepută a colectivului din întreprinderile industriei ușoare ne-au permis asigurarea în condiții bune a cererilor beneficiarilor noștri.

Scopul producției noastre fiind satisfacerea cit mai deplină a nevoilor consumatorilor, nu numai cantitativ, ci și calitativ, au fost luate în acest scop măsuri multilaterale. A fost organizată mai bine activitatea de proiectare și dezvoltare, modernizarea și reutilizarea celor existente. Numai în anul 1968 am pus în funcțiune un număr de 63 capacități de producție, din care 6 fabrici noi.

Anul 1969 reprezintă pentru noi adncirea lărilor directoare ale activității desfășurate până acum. Avem de realizat în continuare sarcini importante, mari și complexe. Folosind experiența acumulată în anul ce a încheiat și condițiile materiale create, aplicăm noi metode de muncă și îmbunătățim-ne în continuare stilul de muncă, considerăm că vom înfrunghi în bune condiții și aceste sarcini.

În anul 1969, planul producției globale prevede o producție suplimentară de 2,4 miliarde lei față de prevederile din cincinal pentru anul respectiv. Se vor realiza astfel peste prevederile cincinalului: 41 milioane m p țesături, 4,4 milioane bucăți tricotate, confecții în valoare de 760 milioane lei, 132 milioane bucăți articole de sticlărie și altele. Livrările la fondul pieții sunt prevăzute în plan să crească în anul 1969 față de anul 1968 cu circa 600 milioane lei.

Ministerul Industriei Ușoare va depune în continuare eforturi susținute ca printr-o mai bună organizare a producției și a muncii să creeze noi rezerve de căror valorificare să permită obținerea unor cantități sporite de bunuri de consum.

Spunem cu hotărâre, că gama bogată și variată de produse pe care industria ușoară le va realiza în anul 1969 va asigura o mai bună aprovizionare a populației, corespunzător venturilor și cererilor consumatorilor și exigențelor mereu sporite ale acestora.

Vom produce și în anul 1969 mai multe țesături, tricotate din fibre sintetice, articole noi de blănușă și încălțăminte, articole noi de uz casnic etc. Așa de pildă, în anul 1969 se vor livra în plus față de anul 1968, 900 ml bucăți costume din țesături tergal, 300 ml p covoare, 6,4 milioane bucăți articole de sticlărie menaj etc.

Desigur, mai snt sortimente la care capacitățile de producție nu asigură satisfacerea în întregime a cererilor cumpărătorilor. Eliminarea caracterului deficitar al unor asemenea produse a constituit și constituie o preocupare deosebită a ministerului nostru. Acest lucru nu se poate realiza în anul 1969 decât dat. Dar atât în anul 1968, cât și în anul 1969, am eliminat caracterul deficitar la corapi din fibre sintetice, la articole de mercurerie din împletituri elastice, pahare de sticlă croșate, tufine etc. La altele, această acoperire integrală este în curs de realizare. Astfel, nu se acoperă încă integral cererile pentru țesături de mătase, în special a celor destinate căptușelilor. Prin creșterea în funcțiune a sfirnelui anului 1968, a întreprinderii „Victoria” din Iași, care are o capacitate de 10 milioane m p.

această cerere va fi integral acoperită.

Dezvoltarea capacității de producție a Tesătoriei Telemann la 9 milioane m p țesături late vine de asemenea să acopere lipsa unor țesături mult solicitate de cumpărători. Producția de tricotate fine pentru îmbrăcăminte exteroară din lână a fabricii Tricologia din București, ca și producția de tricotate lână fabricii din Miercurea Ciuc, în curs de construcție, vor elimina caracterul deficitar al acestor articole. De asemenea, dezvoltarea fabricii „Emaliu Rosu” din Medias asigură o creștere a producției de vase emalate de 12 milioane la peste 20 milioane bucăți, reușind prin aceasta să elimine caracterul deficitar al acestor produse, așa de mult căutate.

Articolele de porțelan snt încă deficitare. De aceea, vom construi și se poate de repede o nouă fabrică la Alba Iulia, cu o capacitate de 5.000 tone articole de porțelan de menaj, cu care vom satisface într-o măsură mai mare cererile cumpărătorilor pentru aceste produse. Dezvoltăm de asemenea producția de mașini de gătit cu gaz, care va crește în anul 1969 față de anul 1968 cu 33%.

Îată cum fiecare din aceste produse deficitare constituie o preocupare pentru Ministerul nostru, picior decorat, obiectiv în planurile noastre de dezvoltare.

Preocupările noastre nu se limitează la acoperirea cererilor pentru produsele deficitare. Eto urmărește creșterea de noi capacități care să satisfacă în perspectivă cererile mereu crescânde și în continuă diversificare ale populației. Astfel, începem construirea unor unități noi, ca: Tesătoria de bumbac Giurgiu, cu o capacitate finală de 50 milioane m p țesături; Filatura de bumbac Slobozia, cu o capacitate finală de 4.500 tone fire anual și altele. De asemenea, vom pune în funcțiune 65 de capacități noi din care: Fabrica de sticlărie din Odorhei, cu o capacitate de 2.000 tone/an; Fabrica de tricotate de bumbac Suceava cu o capacitate de 16,7 milioane bucăți; Fabrica de tricotate de lână Miercurea Ciuc cu o capacitate de 2,5 milioane bucăți; Integrita de lână „Arges” din Pitești, cu o capacitate de 10 milioane m p țesături tip tergal; Combinatul de cauciuc Pitești, Tăbăcăria minerală Corabia, Fabrica de articole de sticlărie București și altele.

Paralel cu creșterea de noi capacități de producție, Ministerul Industriei Ușoare este preocupat de lărgirea continuă a bazei de materii prime și în special de folosirea în mai mare măsură a celor din țară. De această linie se înscrie folosirea fibrelor și firelor chimice și a înlocuitorilor. În anul 1969 vom primi de la Ministerul Industriei Chimice circa 50 mii tone

de fire și fibre chimice, cu 13.000 tone în plus față de anul 1968. Calitatea majorității fibrelor și firelor chimice produse în țară s-a îmbunătățit, fapt ce ne permite să realizăm produse de calitate superioară. Tesăturile tergal pe care le vom produce la noua tesătorie a întreprinderii „Argesana” — Pitești, vor putea să concureze cu produse similare din alte țări. Totodată, creșterea producției interne de materii prime chimice, ne-a permis să reducem an de an importul de asemenea materii prime. În prezent, importăm numai acele cantități de fire și fibre speciale care încă nu se produc în țară.

Am arătat câteva din preocupările noastre pentru aprovizionarea din ce în ce mai bună a populației cu produsele noastre. Desigur, aceste sarcini nu snt ușoare. Dar, muncind mai organizat și cu eficiență sporită, sntem convins că le vom realiza și depăși. Acesta va fi însemna, îndeplinirea marilor noastre obligații ce o avem față de popor, de a-l asigura o cantitate sporită de bunuri de consum, mai frumoase, mai ieftine, și pe gustul tuturor.

PRODUCȚIA MEDIE ANUALA ÎN AGRICULTURĂ

CIRCA 1966-1968

100

124

1961-1965

În cronică anulul 1968 s-a înscris cu litere de aur faptul că agricultura, în anul secetei prelungite din primăvară a reușit să asigure nevoile în produse agroalimentare ale populației, ale industriei și să aducă o contribuție însemnată și la export. Este rezultatul măsurilor luate de partid și de stat pentru organizarea producției agricole în unități mari, pentru extinderea mecanoizării, chimizării, irigațiilor, pentru introducerea în practică a realizărilor științifice. Astfel, rezultate s-au obținut și în câmpul anilor planului cincinal. Așa se face că în perioada 1966-1968 producția medie anuală în agricultură a depășit cu 24 la sută media anilor 1961-1965.

Unul din obiectivele planului pe 1969 prevede ca, în condiții climatice normale, producția agricolă să depășească cu 3,6 miliarde lei nivelul maxim prevăzut în planul cincinal. Experiența dobândită în ultimii ani, angajamentele pe care în aceste zile, și le asumă colectivele de muncă ale unităților agricole snt o garanție că ceea ce s-a prevăzut va fi realizat și depășit.

## CRONICA TEATRALA

# „ENIGMA OTILIEI”

### DUPĂ G. CĂLINESCU

Cu acea recunoscută pasiune a teatrului de care era însuflețit, George Călinescu a preferat totuși pentru trama și atmosfera lumii înfățișate în „Enigma Otiliei”, construcția romanească; probabil nu dintr-o pornire expresă, dar nici întâmplător cred. A ne referi la dimensiunile speciale ale epicii, la reamintirile cadrelor inguste, la războaie de discurs atunci când o lucrare nu este concepută ad-hoc, a stabilit gradul de complexitate pe care îl poate atinge transparența dramatică a unui roman, s-ar înscrie fără îndoială în ordinea trăsăturilor. Rămâne doar de discutat dacă, sub imperiul tuturor discrepanțelor de care se lovește orice încercare de mutație dintr-un gen literar în altul, dramaturgia semnată de Iosif Bita pentru Teatrul Național reușește să

ofere bibliculul acea unitate spectaculară, acea tensiune specifică modalității teatrale de expresie fără de care un text supus scenei nu se transformă în reprezentare.

Atât concepția savantă a decorului (Adriana Leonescu), cât și orchestrarea regizorală a acțiunii potrivit acestor norme (Ion Cojar) ne încunșimează de multe epite, înțit fără îndoială ea este și va rămâne un personaj imposibil de prins în contururile precise. Paradoxala, lunara, generoasa, tandra și capricioasă, diafana (cineva o numea nemăpămurat: „liliale”), crudă eroină a lui Călinescu, își găsește în interpretarea Valeriei Seciu cîte ceva din fiecare atribut deși notele terestre ale personajului par pe alocuri accentuate. Acțiunea aduce pe scenă o lume veridică și nu știu dacă în raport cu romanul este un lucru este un câștig, dar în mod cert, pentru finalitatea regizorală a respectivului spectacol aparenta ei simplificare reprezenta o condiție în mai puțină măsură decât în cazul lui (Traian Stănescu) dar îmbogățit par în momentul de criză interioară, după care devine evident al doilea personaj principal al scenei, evoluează alături de ambiguitatea Pascalopol, mai aspru (față de cel din „Enigma Otiliei”) dar în mod rațional, în interpretarea lui Geo Barton. Trăsăturile grupului feminin al familiei Tulea nu prezintă de-a lungul acțiunii o dezvoltare. Este cazul special și difuz al rolului complice (și nu schematic) al personajelor care apar în scenă de la bun început cu cumuitor tuturor posibilităților viitoare. Compuse în spectacol cu suficient de puțin mijloace, aceste roluri se vor afla în munte de rezonanță, dar în mod rațional, în interpretarea lui Geo Barton. Trăsăturile grupului feminin al familiei Tulea nu prezintă de-a lungul acțiunii o dezvoltare. Este cazul special și difuz al rolului complice (și nu schematic) al personajelor care apar în scenă de la bun început cu cumuitor tuturor posibilităților viitoare. Compuse în spectacol cu suficient de puțin mijloace, aceste roluri se vor afla în munte de rezonanță, dar în mod rațional, în interpretarea lui Geo Barton. Trăsăturile grupului feminin al familiei Tulea nu prezintă de-a lungul acțiunii o dezvoltare. Este cazul special și difuz al rolului complice (și nu schematic) al personajelor care apar în scenă de la bun început cu cumuitor tuturor posibilităților viitoare. Compuse în spectacol cu suficient de puțin mijloace, aceste roluri se vor afla în munte de rezonanță, dar în mod rațional, în interpretarea lui Geo Barton. Trăsăturile grupului feminin al familiei Tulea nu prezintă de-a lungul acțiunii o dezvoltare. Este cazul special și difuz al rolului complice (și nu schematic) al personajelor care apar în scenă de la bun început cu cumuitor tuturor posibilităților viitoare. Compuse în spectacol cu suficient de puțin mijloace, aceste roluri se vor afla în munte de rezonanță, dar în mod rațional, în interpretarea lui Geo Barton. Trăsăturile grupului feminin al familiei Tulea nu prezintă de-a lungul acțiunii o dezvoltare. Este cazul special și difuz al rolului complice (și nu schematic) al personajelor care apar în scenă de la bun început cu cumuitor tuturor posibilităților viitoare. Compuse în spectacol cu suficient de puțin mijloace, aceste roluri se vor afla în munte de rezonanță, dar în mod rațional, în interpretarea lui Geo Barton. Trăsăturile grupului feminin al familiei Tulea nu prezintă de-a lungul acțiunii o dezvoltare. Este cazul special și difuz al rolului complice (și nu schematic) al personajelor care apar în scenă de la bun început cu cumuitor tuturor posibilităților viitoare. Compuse în spectacol cu suficient de puțin mijloace, aceste roluri se vor afla în munte de rezonanță, dar în mod rațional, în interpretarea lui Geo Barton. Trăsăturile grupului feminin al familiei Tulea nu prezintă de-a lungul acțiunii o dezvoltare. Este cazul special și difuz al rolului complice (și nu schematic) al personajelor care apar în scenă de la bun început cu cumuitor tuturor posibilităților viitoare. Compuse în spectacol cu suficient de puțin mijloace, aceste roluri se vor afla în munte de rezonanță, dar în mod rațional, în interpretarea lui Geo Barton. Trăsăturile grupului feminin al familiei Tulea nu prezintă de-a lungul acțiunii o dezvoltare. Este cazul special și difuz al rolului complice (și nu schematic) al personajelor care apar în scenă de la bun început cu cumuitor tuturor posibilităților viitoare. Compuse în spectacol cu suficient de puțin mijloace, aceste roluri se vor afla în munte de rezonanță, dar în mod rațional, în interpretarea lui Geo Barton. Trăsăturile grupului feminin al familiei Tulea nu prezintă de-a lungul acțiunii o dezvoltare. Este cazul special și difuz al rolului complice (și nu schematic) al personajelor care apar în scenă de la bun început cu cumuitor tuturor posibilităților viitoare. Compuse în spectacol cu suficient de puțin mijloace, aceste roluri se vor afla în munte de rezonanță, dar în mod rațional, în interpretarea lui Geo Barton. Trăsăturile grupului feminin al familiei Tulea nu prezintă de-a lungul acțiunii o dezvoltare. Este cazul special și difuz al rolului complice (și nu schematic) al personajelor care apar în scenă de la bun început cu cumuitor tuturor posibilităților viitoare. Compuse în spectacol cu suficient de puțin mijloace, aceste roluri se vor afla în munte de rezonanță, dar în mod rațional, în interpretarea lui Geo Barton. Trăsăturile grupului feminin al familiei Tulea nu prezintă de-a lungul acțiunii o dezvoltare. Este cazul special și difuz al rolului complice (și nu schematic) al personajelor care apar în scenă de la bun început cu cumuitor tuturor posibilităților viitoare. Compuse în spectacol cu suficient de puțin mijloace, aceste roluri se vor afla în munte de rezonanță, dar în mod rațional, în interpretarea lui Geo Barton. Trăsăturile grupului feminin al familiei Tulea nu prezintă de-a lungul acțiunii o dezvoltare. Este cazul special și difuz al rolului complice (și nu schematic) al personajelor care apar în scenă de la bun început cu cumuitor tuturor posibilităților viitoare. Compuse în spectacol cu suficient de puțin mijloace, aceste roluri se vor afla în munte de rezonanță, dar în mod rațional, în interpretarea lui Geo Barton. Trăsăturile grupului feminin al familiei Tulea nu prezintă de-a lungul acțiunii o dezvoltare. Este cazul special și difuz al rolului complice (și nu schematic) al personajelor care apar în scenă de la bun început cu cumuitor tuturor posibilităților viitoare. Compuse în spectacol cu suficient de puțin mijloace, aceste roluri se vor afla în munte de rezonanță, dar în mod rațional, în interpretarea lui Geo Barton. Trăsăturile grupului feminin al familiei Tulea nu prezintă de-a lungul acțiunii o dezvoltare. Este cazul special și difuz al rolului complice (și nu schematic) al personajelor care apar în scenă de la bun început cu cumuitor tuturor posibilităților viitoare. Compuse în spectacol cu suficient de puțin mijloace, aceste roluri se vor afla în munte de rezonanță, dar în mod rațional, în interpretarea lui Geo Barton. Trăsăturile grupului feminin al familiei Tulea nu prezintă de-a lungul acțiunii o dezvoltare. Este cazul special și difuz al rolului complice (și nu schematic) al personajelor care apar în scenă de la bun început cu cumuitor tuturor posibilităților viitoare. Compuse în spectacol cu suficient de puțin mijloace, aceste roluri se vor afla în munte de rezonanță, dar în mod rațional, în interpretarea lui Geo Barton. Trăsăturile grupului feminin al familiei Tulea nu prezintă de-a lungul acțiunii o dezvoltare. Este cazul special și difuz al rolului complice (și nu schematic) al personajelor care apar în scenă de la bun început cu cumuitor tuturor posibilităților viitoare. Compuse în spectacol cu suficient de puțin mijloace, aceste roluri se vor afla în munte de rezonanță, dar în mod rațional, în interpretarea lui Geo Barton. Trăsăturile grupului feminin al familiei Tulea nu prezintă de-a lungul acțiunii o dezvoltare. Este cazul special și difuz al rolului complice (și nu schematic) al personajelor care apar în scenă de la bun început cu cumuitor tuturor posibilităților viitoare. Compuse în spectacol cu suficient de puțin mijloace, aceste roluri se vor afla în munte de rezonanță, dar în mod rațional, în interpretarea lui Geo Barton. Trăsăturile grupului feminin al familiei Tulea nu prezintă de-a lungul acțiunii o dezvoltare. Este cazul special și difuz al rolului complice (și nu schematic) al personajelor care apar în scenă de la bun început cu cumuitor tuturor posibilităților viitoare. Compuse în spectacol cu suficient de puțin mijloace, aceste roluri se vor afla în munte de rezonanță, dar în mod rațional, în interpretarea lui Geo Barton. Trăsăturile grupului feminin al familiei Tulea nu prezintă de-a lungul acțiunii o dezvoltare. Este cazul special și difuz al rolului complice (și nu schematic) al personajelor care apar în scenă de la bun început cu cumuitor tuturor posibilităților viitoare. Compuse în spectacol cu suficient de puțin mijloace, aceste roluri se vor afla în munte de rezonanță, dar în mod rațional, în interpretarea lui Geo Barton. Trăsăturile grupului feminin al familiei Tulea nu prezintă de-a lungul acțiunii o dezvoltare. Este cazul special și difuz al rolului complice (și nu schematic) al personajelor care apar în scenă de la bun început cu cumuitor tuturor posibilităților viitoare. Compuse în spectacol cu suficient de puțin mijloace, aceste roluri se vor afla în munte de rezonanță, dar în mod rațional, în interpretarea lui Geo Barton. Trăsăturile grupului feminin al familiei Tulea nu prezintă de-a lungul acțiunii o dezvoltare. Este cazul special și difuz al rolului complice (și nu schematic) al personajelor care apar în scenă de la bun început cu cumuitor tuturor posibilităților viitoare. Compuse în spectacol cu suficient de puțin mijloace, aceste roluri se vor afla în munte de rezonanță, dar în mod rațional, în interpretarea lui Geo Barton. Trăsăturile grupului feminin al familiei Tulea nu prezintă de-a lungul acțiunii o dezvoltare. Este cazul special și difuz al rolului complice (și nu schematic) al personajelor care apar în scenă de la bun început cu cumuitor tuturor posibilităților viitoare. Compuse în spectacol cu suficient de puțin mijloace, aceste roluri se vor afla în munte de rezonanță, dar în mod rațional, în interpretarea lui Geo Barton. Trăsăturile grupului feminin al familiei Tulea nu prezintă de-a lungul acțiunii o dezvoltare. Este cazul special și difuz al rolului complice (și nu schematic) al personajelor care apar în scenă de la bun început cu cumuitor tuturor posibilităților viitoare. Compuse în spectacol cu suficient de puțin mijloace, aceste roluri se vor afla în munte de rezonanță, dar în mod rațional, în interpretarea lui Geo Barton. Trăsăturile grupului feminin al familiei Tulea nu prezintă de-a lungul acțiunii o dezvoltare. Este cazul special și difuz al rolului complice (și nu schematic) al personajelor care apar în scenă de la bun început cu cumuitor tuturor posibilităților viitoare. Compuse în spectacol cu suficient de puțin mijloace, aceste roluri se vor afla în munte de rezonanță, dar în mod rațional, în interpretarea lui Geo Barton. Trăsăturile grupului feminin al familiei Tulea nu prezintă de-a lungul acțiunii o dezvoltare. Este cazul special și difuz al rolului complice (și nu schematic) al personajelor care apar în scenă de la bun început cu cumuitor tuturor posibilităților viitoare. Compuse în spectacol cu suficient de puțin mijloace, aceste roluri se vor afla în munte de rezonanță, dar în mod rațional, în interpretarea lui Geo Barton. Trăsăturile grupului feminin al familiei Tulea nu prezintă de-a lungul acțiunii o dezvoltare. Este cazul special și difuz al rolului complice (și nu schematic) al personajelor care apar în scenă de la bun început cu cumuitor tuturor posibilităților viitoare. Compuse în spectacol cu suficient de puțin mijloace, aceste roluri se vor afla în munte de rezonanță, dar în mod rațional, în interpretarea lui Geo Barton. Trăsăturile grupului feminin al familiei Tulea nu prezintă de-a lungul acțiunii o dezvoltare. Este cazul special și difuz al rolului complice (și nu schematic) al personajelor care apar în scenă de la bun început cu cumuitor tuturor posibilităților viitoare. Compuse în spectacol cu suficient de puțin mijloace, aceste roluri se vor afla în munte de rezonanță, dar în mod rațional, în interpretarea lui Geo Barton. Trăsăturile grupului feminin al familiei Tulea nu prezintă de-a lungul acțiunii o dezvoltare. Este cazul special și difuz al rolului complice (și nu schematic) al personajelor care apar în scenă de la bun început cu cumuitor tuturor posibilităților viitoare. Compuse în spectacol cu suficient de puțin mijloace, aceste roluri se vor afla în munte de rezonanță, dar în mod rațional, în interpretarea lui Geo Barton. Trăsăturile grupului feminin al familiei Tulea nu prezintă de-a lungul acțiunii o dezvoltare. Este cazul special și difuz al rolului complice (și nu schematic) al personajelor care apar în scenă de la bun început cu cumuitor tuturor posibilităților viitoare. Compuse în spectacol cu suficient de puțin mijloace, aceste roluri se vor afla în munte de rezonanță, dar în mod rațional, în interpretarea lui Geo Barton. Trăsăturile grupului feminin al familiei Tulea nu prezintă de-a lungul acțiunii o dezvoltare. Este cazul special și difuz al rolului complice (și nu schematic) al personajelor care apar în scenă de la bun început cu cumuitor tuturor posibilităților viitoare. Compuse în spectacol cu suficient de puțin mijloace, aceste roluri se vor afla în munte de rezonanță, dar în mod rațional, în interpretarea lui Geo Barton. Trăsăturile grupului feminin al familiei Tulea nu prezintă de-a lungul acțiunii o dezvoltare. Este cazul special și difuz al rolului complice (și nu schematic) al personajelor care apar în scenă de la bun început cu cumuitor tuturor posibilităților viitoare. Compuse în spectacol cu suficient de puțin mijloace, aceste roluri se vor afla în munte de rezonanță, dar în mod rațional, în interpretarea lui Geo Barton. Trăsăturile grupului feminin al familiei Tulea nu prezintă de-a lungul acțiunii o dezvoltare. Este cazul special și difuz al rolului complice (și nu schematic) al personajelor care apar în scenă de la bun început cu cumuitor tuturor posibilităților viitoare. Compuse în spectacol cu suficient de puțin mijloace, aceste roluri se vor afla în munte de rezonanță, dar în mod rațional, în interpretarea lui Geo Barton. Trăsăturile grupului feminin al familiei Tulea nu prezintă de-a lungul acțiunii o dezvoltare. Este cazul special și difuz al rolului complice (și nu schematic) al personajelor care apar în scenă de la bun început cu cumuitor tuturor posibilităților viitoare. Compuse în spectacol cu suficient de puțin mijloace, aceste roluri se vor afla în munte de rezonanță, dar în mod rațional, în interpretarea lui Geo Barton. Trăsăturile grupului feminin al familiei Tulea nu prezintă de-a lungul acțiunii o dezvoltare. Este cazul special și difuz al rolului complice (și nu schematic) al personajelor care apar în scenă de la bun început cu cumuitor tuturor posibilităților viitoare. Compuse în spectacol cu suficient de puțin mijloace, aceste roluri se vor afla în munte de rezonanță, dar în mod rațional, în interpretarea lui Geo Barton. Trăsăturile grupului feminin al familiei Tulea nu prezintă de-a lungul acțiunii o dezvoltare. Este cazul special și difuz al rolului complice (și nu schematic) al personajelor care apar în scenă de la bun început cu cumuitor tuturor posibilităților viitoare. Compuse în spectacol cu suficient de puțin mijloace, aceste roluri se vor afla în munte de rezonanță, dar în mod rațional, în interpretarea lui Geo Barton. Trăsăturile grupului feminin al familiei Tulea nu prezintă de-a lungul acțiunii o dezvoltare. Este cazul special și difuz al rolului complice (și nu schematic) al personajelor care apar în scenă de la bun început cu cumuitor tuturor posibilităților viitoare. Compuse în spectacol cu suficient de puțin mijloace, aceste roluri se vor afla în munte de rezonanță, dar în mod rațional, în interpretarea lui Geo Barton. Trăsăturile grupului feminin al familiei Tulea nu prezintă de-a lungul acțiunii o dezvoltare. Este cazul special și difuz al rolului complice (și nu schematic) al personajelor care apar în scenă de la bun început cu cumuitor tuturor posibilităților viitoare. Compuse în spectacol cu suficient de puțin mijloace, aceste roluri se vor afla în munte de rezonanță, dar în mod rațional, în interpretarea lui Geo Barton. Trăsăturile grupului feminin al familiei Tulea nu prezintă de-a lungul acțiunii o dezvoltare. Este cazul special și difuz al rolului complice (și nu schematic) al personajelor care apar în scenă de la bun început cu cumuitor tuturor posibilităților viitoare. Compuse în spectacol cu suficient de puțin mijloace, aceste roluri se vor afla în munte de rezonanță, dar în mod rațional, în interpretarea lui Geo Barton. Trăsăturile grupului feminin al familiei Tulea nu prezintă de-a lungul acțiunii o dezvoltare. Este cazul special și difuz al rolului complice (și nu schematic) al personajelor care apar în scenă de la bun început cu cumuitor tuturor posibilităților viitoare. Compuse în spectacol cu suficient de puțin mijloace, aceste roluri se vor afla în munte de rezonanță, dar în mod rațional, în interpretarea lui Geo Barton. Trăsăturile grupului feminin al familiei Tulea nu prezintă de-a lungul acțiunii o dezvoltare. Este cazul special și difuz al rolului complice (și nu schematic) al personajelor care apar în scenă de la bun început cu cumuitor tuturor posibilităților viitoare. Compuse în spectacol cu suficient de puțin mijloace, aceste roluri se vor afla în munte de rezonanță, dar în mod rațional, în interpretarea lui Geo Barton. Trăsăturile grupului feminin al familiei Tulea nu prezintă de-a lungul acțiunii o dezvoltare. Este cazul special și difuz al rolului complice (și nu schematic) al personajelor care apar în scenă de la bun început cu cumuitor tuturor posibilităților viitoare. Compuse în spectacol cu suficient de puțin mijloace, aceste roluri se vor afla în munte de rezonanță, dar în mod rațional, în interpretarea lui Geo Barton. Trăsăturile grupului feminin al familiei Tulea nu prezintă de-a lungul acțiunii o dezvoltare. Este cazul special și difuz al rolului complice (și nu schematic) al personajelor care apar în scenă de la bun început cu cumuitor tuturor posibilităților viitoare. Compuse în spectacol cu suficient de puțin mijloace, aceste roluri se vor afla în munte de rezonanță, dar în mod rațional, în interpretarea lui Geo Barton. Trăsăturile grupului feminin al familiei Tulea nu prezintă de-a lungul acțiunii o dezvoltare. Este cazul special și difuz al rolului complice (și nu schematic) al personajelor care apar în scenă de la bun început cu cumuitor tuturor posibilităților viitoare. Compuse în spectacol cu suficient de puțin mijloace, aceste roluri se vor afla în munte de rezonanță, dar în mod rațional, în interpretarea lui Geo Barton. Trăsăturile grupului feminin al familiei Tulea nu prezintă de-a lungul acțiunii o dezvoltare. Este cazul special și difuz al rolului complice (și nu schematic) al personajelor care apar în scenă de la bun început cu cumuitor tuturor posibilităților viitoare. Compuse în spectacol cu suficient de puțin mijloace, aceste roluri se vor afla în munte de rezonanță, dar în mod rațional, în interpretarea lui Geo Barton. Trăsăturile grupului feminin al familiei Tulea nu prezintă de-a lungul acțiunii o dezvoltare. Este cazul special și difuz al rolului complice (și nu schematic) al personajelor care apar în scenă de la bun început cu cumuitor tuturor posibilităților viitoare. Compuse în spectacol cu suficient de puțin mijloace, aceste roluri se vor afla în munte de rezonanță, dar în mod rațional, în interpretarea lui Geo Barton. Trăsăturile grupului feminin al familiei Tulea nu prezintă de-a lungul acțiunii o dezvoltare. Este cazul special și difuz al rolului complice (și nu schematic) al personajelor care apar în scenă de la bun început cu cumuitor tuturor posibilităților viitoare. Compuse în spectacol cu suficient de puțin mijloace, aceste roluri se vor afla în munte de rezonanță, dar în mod rațional, în interpretarea lui Geo Barton. Trăsăturile grupului feminin al familiei Tulea nu prezintă de-a lungul acțiunii o dezvoltare. Este cazul special și difuz al rolului complice (și nu schematic) al personajelor care apar în scenă de la bun început cu cumuitor tuturor posibilităților viitoare. Compuse în spectacol cu suficient de puțin mijloace, aceste roluri se vor afla în munte de rezonanță, dar în mod rațional, în interpretarea lui Geo Barton. Trăsăturile grupului feminin al familiei Tulea nu prezintă de-a lungul acțiunii o dezvoltare. Este cazul special și difuz al rolului complice (și nu schematic) al personajelor care apar în scenă de la bun început cu cumuitor tuturor posibilităților viitoare. Compuse în spectacol cu suficient de puțin mijloace, aceste roluri se vor afla în munte de rezonanță, dar în mod rațional, în interpretarea lui Geo Barton. Trăsăturile grupului feminin al familiei Tulea nu prezintă de-a lungul acțiunii o dezvoltare. Este cazul special și difuz al rolului complice (și nu schematic) al personajelor care apar în scenă de la bun început cu cumuitor tuturor posibilităților viitoare. Compuse în spectacol cu suficient de puțin mijloace, aceste roluri se vor afla în munte de rezonanță, dar în mod rațional, în interpretarea lui Geo Barton. Trăsăturile grupului feminin al familiei Tulea nu prezintă de-a lungul acțiunii o dezvoltare. Este cazul special și difuz al rolului complice (și nu schematic) al personajelor care apar în scenă de la bun început cu cumuitor tuturor posibilităților viitoare. Compuse în spectacol cu suficient de puțin mijloace, aceste roluri se vor afla în munte de rezonanță, dar în mod rațional, în interpretarea lui Geo Barton. Trăsăturile grupului feminin al familiei Tulea nu prezintă de-a lungul acțiunii o dezvoltare. Este cazul special și difuz al rolului complice (și nu schematic) al personajelor care apar în scenă de la bun început cu cumuitor tuturor posibilităților viitoare. Compuse în spectacol cu suficient de puțin mijloace, aceste roluri se vor afla în munte de rezonanță, dar în mod rațional, în interpretarea lui Geo Barton. Trăsăturile grupului feminin al familiei Tulea nu prezintă de-a lungul acțiunii o dezvoltare. Este cazul special și difuz al rolului complice (și nu schematic) al personajelor care apar în scenă de la bun început cu cumuitor tuturor posibilităților viitoare. Compuse în spectacol cu suficient de puțin mijloace, aceste roluri se vor afla în munte de rezonanță, dar în mod rațional, în interpretarea lui Geo Barton. Trăsăturile grupului feminin al familiei Tulea nu prezintă de-a lungul acțiunii o dezvoltare. Este cazul special și difuz al rolului complice (și nu schematic) al personajelor care apar în scenă de la bun început cu cumuitor tuturor posibilităților viitoare. Compuse în spectacol cu suficient de puțin mijloace, aceste roluri se vor afla în munte de rezonanță, dar în mod rațional, în interpretarea lui Geo Barton. Trăsăturile grupului feminin al familiei Tulea nu prezintă de-a lungul acțiunii o dezvoltare. Este cazul special și difuz al rolului complice (și nu schematic) al personajelor care apar în scenă de la bun început cu cumuitor tuturor posibilităților viitoare. Compuse în spectacol cu suficient de puțin mijloace, aceste roluri se vor afla în munte de rezonanță, dar în mod rațional, în interpretarea lui Geo Barton. Trăsăturile grupului feminin al familiei Tulea nu prezintă de-a lungul acțiunii o dezvoltare. Este cazul special și difuz al rolului complice (și nu schematic) al personajelor care apar în scenă de la bun început cu cumuitor tuturor posibilităților viitoare. Compuse în spectacol cu suficient de puțin mijloace, aceste roluri se vor afla în munte de rezonanță, dar în mod rațional, în interpretarea lui Geo Barton. Trăsăturile grupului feminin al familiei Tulea nu prezintă de-a lungul acțiunii o dezvoltare. Este cazul special și difuz al rolului complice (și nu schematic) al personajelor care apar în scenă de la bun început cu cumuitor tuturor posibilităților viitoare. Compuse în spectacol cu suficient de puțin mijloace, aceste roluri se vor afla în munte de rezonanță, dar în mod rațional, în interpretarea lui Geo Barton. Trăsăturile grupului feminin al familiei Tulea nu prezintă de-a lungul acțiunii o dezvoltare. Este cazul special și difuz al rolului complice (și nu schematic) al personajelor care apar în scenă de la bun început cu cumuitor tuturor posibilităților viitoare. Compuse în spectacol cu suficient de puțin mijloace, aceste roluri se vor afla în munte de rezonanță, dar în mod rațional, în interpretarea lui Geo Barton. Trăsăturile grupului feminin al familiei Tulea nu prezintă de-a lungul acțiunii o dezvoltare. Este cazul special și difuz al rolului complice (și nu schematic) al personajelor care apar în scenă de la bun început cu cumuitor tuturor posibilităților viitoare. Compuse în spectacol cu suficient de puțin mijloace, aceste roluri se vor afla în munte de rezonanță, dar în mod rațional, în interpretarea lui Geo Barton. Trăsăturile grupului feminin al familiei Tulea nu prezintă de-a lungul acțiunii o dezvoltare. Este cazul special și difuz al rolului complice (și nu schematic) al personajelor care apar în scenă de la bun început cu cumuitor tuturor posibilităților viitoare. Compuse în spectacol cu suficient de puțin mijloace, aceste roluri se vor afla în munte de rezonanță, dar în mod rațional, în interpretarea lui Geo Barton. Trăsăturile grupului feminin al familiei Tulea nu prezintă de-a lungul acțiunii o dezvoltare. Este cazul special și difuz al rolului complice (și nu schematic) al personajelor care apar în scenă de la bun început cu cumuitor tuturor posibilităților viitoare. Compuse în spectacol cu suficient de puțin mijloace, aceste roluri se vor afla în munte de rezonanță, dar în mod rațional, în interpretarea lui Geo Barton. Trăsăturile grupului feminin al familiei Tulea nu prezintă de-a lungul acțiunii o dezvoltare. Este cazul special și difuz al rolului complice (și nu schematic) al personajelor care apar în scenă de la bun început cu cumuitor tuturor posibilităților viitoare. Compuse în spectacol cu suficient de puțin mijloace, aceste roluri se vor afla în munte de rezonanță, dar în mod rațional, în interpretarea lui Geo Barton. Trăsăturile grupului feminin al familiei Tulea nu prezintă de-a lungul acțiunii o dezvoltare. Este cazul special și difuz al rolului complice (și nu schematic) al personajelor care apar în scenă de la bun început cu cumuitor tuturor posibilităților viitoare. Compuse în spectacol cu suficient de puțin mijloace, aceste roluri se vor afla în munte de rezonanță, dar în mod rațional, în interpretarea lui Geo Barton. Trăsăturile grupului feminin al familiei Tulea nu prezintă de-a lungul acțiunii o dezvoltare. Este cazul special și difuz al rolului complice (și nu schematic) al personajelor care apar în scenă de la bun început cu cumuitor tuturor posibilităților viitoare. Compuse în spectacol cu suficient de puțin mijloace, aceste roluri se vor afla în munte de rezonanță, dar în mod rațional, în interpretarea lui Geo Barton. Trăsăturile grupului feminin al familiei Tulea nu prezintă de-a lungul acțiunii o dezvoltare. Este cazul special și difuz al rolului complice (și nu schematic) al personajelor care apar în scenă de la bun început cu cumuitor tuturor posibilităților viitoare. Compuse în spectacol cu suficient de puțin mijloace, aceste roluri se vor afla în munte de rezonanță, dar în mod rațional, în interpretarea lui Geo Barton. Trăsăturile grupului feminin al familiei Tulea nu prezintă de-a lungul acțiunii o dezvoltare. Este cazul special și difuz al rolului complice (și nu schematic) al personajelor care apar în scenă de la bun început cu cumuitor tuturor posibilităților viitoare. Compuse în spectacol cu suficient de puțin mijloace, aceste roluri se vor afla în munte de rezonanță, dar în mod rațional, în interpretarea lui Geo Barton. Trăsăturile grupului feminin al familiei Tulea nu prezintă de-a lungul acțiunii o dezvoltare. Este cazul special și difuz al rolului complice (și nu schematic) al personajelor care apar în scenă de la bun început cu cumuitor tuturor posibilităților viitoare. Compuse în spectacol cu suficient de puțin mijloace, aceste roluri se vor afla în munte de rezonanță, dar în mod rațional, în interpretarea lui Geo Barton. Trăsăturile grupului feminin al familiei Tulea nu prezintă de-a lungul acțiunii o dezvoltare. Este cazul special și difuz al rolului complice (și nu schematic) al personajelor care apar în scenă de la bun început cu cumuitor tuturor posibilităților viitoare. Compuse în spectacol cu suficient de puțin mijloace, aceste roluri se vor afla în munte de rezonanță, dar în mod rațional, în interpretarea lui Geo Barton. Trăsăturile grupului feminin al familiei Tulea nu prezintă de-a lungul acțiunii o dezvoltare. Este cazul special și difuz al rolului complice (și nu schematic) al personajelor care apar în scenă de la bun început cu cumuitor tuturor posibilităților viitoare. Compuse în spectacol cu suficient de puțin mijloace, aceste roluri se vor afla în munte de rezonanță, dar în mod rațional, în interpretarea lui Geo Barton. Trăsăturile grupului feminin al familiei Tulea nu prezintă de-a lungul acțiunii o dezvoltare. Este cazul special și difuz al rolului complice (și nu schematic) al personajelor care apar în scenă de la bun început cu cumuitor tuturor posibilităților viitoare. Compuse în spectacol cu suficient de puțin mijloace, aceste roluri se vor afla în munte de rezonanță, dar în mod rațional, în interpretarea lui Geo Barton. Trăsăturile grupului feminin al familiei Tulea nu prezintă de-a lungul acțiunii o dezvoltare. Este cazul special și difuz al rolului complice (și nu schematic) al personajelor care apar în scenă de la bun început cu cumuitor tuturor posibilităților viitoare. Compuse în spectacol cu suficient de puțin mijloace, aceste roluri se vor afla în munte de rezonanță, dar în mod rațional, în interpretarea lui Geo Barton. Trăsăturile grupului feminin al familiei Tulea nu prezintă de-a lungul acțiunii o dezvoltare. Este cazul special și difuz al rolului complice (și nu schematic) al personajelor care apar în scenă de la bun început cu cum



### Lucrările experților Comisiei O.N.U. pentru drepturile omului

NEW YORK 3 (Agerpres). — Astăzi se întrunește la sediul Națiunilor Unite, pentru timp de trei săptămâni, un grup de experți ai Comisiei O.N.U. pentru drepturile omului, care va examina cazurile de maltratare a deținuților și de violare a drepturilor omului. Grupul va întocmi un raport cu privire la maltratarea

deținuților politici din Africa de sud, Africa de sud-vest, Rhodesia și teritoriile africane ale Portugaliei și un al doilea raport cu privire la problema drepturilor sindicale în Africa de sud, Africa de sud-vest și Rhodesia. Aceste rapoarte vor fi prezentate Comisiei O.N.U. pentru drepturile omului.

### Lupte grele pe frontul nigeriano-biafrez

UMUAHIA 3 (Agerpres). — Un ultim comunicat militar difuzat la Umuahia anunță că forțele biafrez au cucerit două noi localități în sectorul Okigu. În același timp, trupele federale au înregistrat anumite progrese în zona Abagana. În celelalte sectoare, situația rămâne neschimbată, în ciuda luptelor grele.

a trupelor federale se datorează unei încercări de regrupare a forțelor în vederea unei ofensive orientate spre punctele vitale deținute de forțele colonelului Ojukwu. Obiectivele principale sînt cele două piste de aterizare de la Uli și Ihiala — singura legătură pe care biafrezii o au cu lumea exterioară.

### Congresul P. C. din Austria

VIENA 3 — Corespondentul Agerpres, P. Stăncescu, transmite: La Viena și-a început vineri lucrările Congresul Partidului Comunist din Austria. Timp de patru zile, cei aproape 400 de delegați vor analiza situația politică din Austria, sarcinile și politica Partidului Comunist din Austria pentru viitor.

Delegații au înfîmînat cu vie aplauze știrea că numeroase partide comuniste și muncitorești, printre care și Partidul Comunist Român au adresat congresului mesaje de salut.

### Intrevedere Nicolae Ghenea — Paul Verner

BERLIN 3 — Corespondentul Agerpres, St. Deju, transmite: Ambasadorul Republicii Socialiste România în R.D. Germană, Nicolae Ghenea, a făcut o vizită lui Paul Verner, membru al Biroului Politic al C.C. al P.S.U.G. în cadrul convorbirilor care au avut loc cu acest prilej, desfășurată într-o atmosferă prietenească, au fost discutate probleme de interes comun.

### Rebeliune în Guyana

După cum anunță agențiile occidentale de presă, importante forțe armate și de poliție au fost trimise în districtul Rupununi, situat la frontiera dintre Guyana și Brazilia, la o distanță de aproximativ 500 de kilometri sud-est de capitala țării, Georgetown, pentru a reprimă o rebeliune. Conducătorii acesteia — potrivit aceluiași surse — ar fi doi frați de origine nord-americană, sprijiniți în acțiunile lor de către partidul de extremă dreaptă „Forța unită” al industriștilor Peter Daquiar.

### Canada trebuie să-și reconsidere politica externă în funcție de interesele naționale

LONDRA 3 (Agerpres). — În cadrul unui interviu acordat postului englez de televiziune B.B.C., primul ministru al Canadei, Pierre Elliott Trudeau, a declarat potrivit agenției U.P.I., că țara sa trebuie să-și reconsidere politica externă, chiar dacă acest lucru ar avea ca urmare nemulțumirea Statelor Unite ale Americii. Această reconsiderare ar

putea avea ca rezultat retragerea Canadei din N.A.T.O. și o schimbare a politicii sale în Organizația Națiunilor Unite. El a subliniat că orice modificare în acest sens va ține seama în primul rînd de interesele naționale ale Canadei. Răspunzînd unei întrebări adresate de conlocutorul său, comentatorul Robert McKenzie, Trudeau a spus că țara sa înclină să recunoască Republica Populară Chineză în ciuda opoziției americane.

## Retrospectivă '68

Spre... „nivelul critic”?

Rezervele de aur și de valoare ale Marii Britanii au înregistrat în cursul anului 1968, potrivit unui anunț al Ministerului Finanelor al Angliei, o scădere importantă, însumând aproximativ 114 milioane de lire sterline (274 milioane dolari). În luna noiembrie a anului trecut aceste rezerve au scăzut cu 82 milioane lire sterline, iar în decembrie cu 37 milioane.

În acest fel, totalul rezervelor de aur și de valoare ale Marii Britanii înregistra la 31 decembrie 1968 cea mai scăzută cifră de la devalorizarea plăii în prezent, totalizînd 1.009 miliarde lire sterline față de 1.123 miliarde la sfîrșitul anului 1967 și 1.223 miliarde înaintea devalorizării din noiembrie 1967.

Această „hemoragie” — menționează agenția France Presse — este consecința mai multor factori. În primul rînd și mai ales datorită deficitului balanței engleze de plăți care, pentru anul 1968, s-a cifrat la 500 milioane lire sterline. Un alt factor l-au constituit ramburările datorită contractelor anterioare. Așa s-a întîmplat, de pildă, cu împrumutul de 1,4 miliarde lire sterline contractat la F.M.I. în plus a trebuit, începînd din luna iunie, să se facă față unor scadențe totalizînd 235 milioane de lire față de F.M.I. Banca de reglementări internaționale, față de Elveția și de Banca de export-împort. În sfîrșit, rezervele au scăzut datorită „fugii” capitalurilor pricinuită de speculațiile monetare, tezaurizările de aur și creșterea taxelor de scut în strălămate.

După aprecierile experților, rezervele de aur și de valoare ale Marii Britanii se apropie din nou de „nivelul critic” de un miliard de lire sterline.

### Întrunirea Consiliului de Securitate

Consiliul de Securitate al Organizației Națiunilor Unite s-a întrunit de 76 de ori în anul 1968, față de numai 46 de ori în anul precedent. Potrivit statisticilor Națiunilor Unite, cele mai multe din aceste ședințe — 42 — au fost consacrate situației din Orientul Apropiat, față de 33 cîte fuseseră consacrate acestei probleme în anul 1967.

Dar, apreciază agenția France Presse, recordul întrunirilor Consiliului de Securitate a fost stabilit în anul 1948 (anul creării statului Israel), cînd numărul ședințelor a fost de 171.

### Încă o „inimă” pentru Philip Blaiberg

Nu, nu este vorba de o nouă operație de transplantare a mîinii de la cunoscutul pianist al cântărețului Christian Barnard... ci, pur și simplu, de cadoul care l-a făcut cea mai mare plăcere, primită cu ocazia primei aniversări a operației în urma căreia a devenit sănătos și... celebru.

În dimineața zilei de 2 ianuarie pe adresa dr. Blaiberg a sosit un... tort în formă de inimă însoțit de cartea de vizită a dr. Barnard... „Sînt gata să suport și a doua operație dacă Barnard crede că e necesar” a declarat Blaiberg cu acest prilej. Blaiberg, care duce în prezent o viață normală, și-a anunțat intenția de a face un voiaj în Statele Unite în primăvara acestui an, la invitația casei editoriale „Stein and Day” care l-a publicat cartea „Privindu-mi inima”.

### Campania electorală din S.U.A. și... costul publicității

Republicanii au cheltuit 5 milioane de dolari pentru publicitatea făcută candidaților lor la televiziune în timpul campaniei prezidențiale de anul trecut, în timp ce democrații au cheltuit numai 3 milioane, a anunțat joi la Washington Comisia federală pentru comunicații. Alte grupări politice, printre care Partidul independent al lui George Wallace, au cheltuit 681.490 dolari.

Atît candidații la postul de președinte, cît și cei la postul de vicepreședinte au apărut pe micul ecran spre a vorbi alegătorilor timp de 96 de ore și 11 minute.

### Manifestările de la Havana Aniversarea a 10 ani de la triumful insurecției armate cubane

HAVANA 3. — Corespondentul Agerpres, Victor Stamate, transmite: La 2 ianuarie, în Piața revoluției din Havana, îmbrăcați în haine de sărbătoare, s-au adunat peste 500.000 de persoane pentru a participa la manifestările prilejuate de aniversarea a 10 ani de la triumful insurecției armate cubane. În tribuna oficială se aflau Fidel Castro, prim-secretar al Consiliului Central al Partidului Comunist din Cuba și primul ministru al Guvernului revoluționar, Osvaldo Dorticos, președintele Republicii Cuba, alți conducători de partid și de stat, ofițeri superiori ai forțelor armate. În tribuna oficială se aflau, de asemenea, numeroși oaspeți de peste hotare, printre care tovarășii Florian Dănilache, membru al Comitetului Executiv al C.C. al P.C.R., ministrul al căilor ferate, și Vasile Mușat, ambasadorul Republicii Socialiste România la Havana.

trecut de la victoria insurecției armate. În această perioadă, a subliniat vorbitorul, am ajuns la un ritm de construcție și de dezvoltare care depășește cu mult ritmul din primii ani ai revoluției. În continuare, vorbitorul a menționat că sarcinile cele mai dificile în toți acești ani au fost acelea de ordin economic, deoarece poporul cuban a trebuit să înfrunte condițiile grele ale subdezvoltării. Analizînd aceste probleme, vorbitorul a subliniat că în anul 1970 producția agricolă a Cubei va fi de aproximativ două ori mai mare decît cea dinaintea de revoluție. Cuba va realiza în anul ce vine o creștere medie anuală de 15 la sută la producția agricolă, va extinde considerabil suprafața agricolă, va utiliza anual un milion de tone de îngrășămînt chimice și va iriga în fiecare an o suprafață de 300.000 de hectare.

Primum ministru al Republicii Cuba a arătat, de asemenea, că întregul popor trebuie să depună în continuare mari eforturi pentru dezvoltarea economiei.

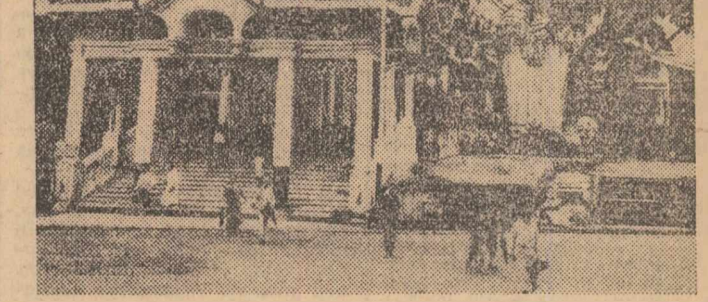
### Sărbătoarea națională a Birmaniei

Cu 21 de ani în urmă, la 4 ianuarie 1948, la Rangoon, capitala țării, a fost înălțat pentru prima oară steagul Uniunii Birmane. La acea dată poporul birman trăia un moment istoric important — proclamarea independenței țării, aspirație fierbinte a numeroase generații.

După cucerirea independenței, Birmania a trecut la lichidarea grelei moșteniri a trecutului colonial, concentrîndu-și eforturile pentru înfăptuirea unor măsuri importante menite să ducă la consolidarea economică și politică a țării.

În această perioadă au fost naționalizate companiile străine, băncile, comerțul exterior și o mare parte a celui interior, majoritatea școlilor și spitalelor. Sectorul de stat, care capătă o pondere din ce în ce mai mare în economia țării, controlează peste 80 la sută din producția industriei extractive și peste 50 la sută din volumul global al industriei manufacturiere. Producția industrială este în creștere, iar primul plan de dezvoltare economică a Birmaniei pe o perioadă de 4 ani (1966-1970), prevede, printre altele, o creștere medie anuală a producției cu 8 la sută, sporirea investițiilor capitale cu 15 la sută etc. În Birmania s-au pus bazele unei industrii petroliere noi. La efortul depus de poporul birman pentru prospectarea și darea în exploatare a unor zone noi, au participat și o serie de ingineri și tehnicieni români, în baza unui contract de asistență tehnică încheiat între cele două state.

Pe plan extern, Birmania promovează o politică de neutralitate, opunîndu-se politicii imperialiste, creării de blocuri militare și militanței pentru dezvoltarea unor relații de colaborare cu toate țările, indiferent de ordinul lor social.



Imagine din Rangoon, capitala țării

### ORIENTUL APROPIAT

- Duel de artilerie israeliano-libanez
- Schimb de focuri israeliano-egiptean
- Situația din Orientul Apropiat în dezbaterile Consiliului de Miniștri al Franței

BEIRUT 3 (Agerpres). — Între forțele libaneze și cele israeliene a avut loc joi noaptea un duel de artilerie, declanșat ca urmare a bombardării de către artileria israeliană a unor poziții libaneze situate la sud de localitatea Khiam, anunțat un comunicat militar dat publicității la Beirut. Schimbul de focuri a durat peste două ore și nu s-a soldat cu pierderi de partea libaneză.

lungul malului răsăritean al Canalului.   
PARIS 3 (Agerpres). — Consiliul de Miniștri al Franței a consacrat o mare parte a ședinței sale de vineri dezbaterii situației din Orientul Apropiat. Purtătorul de cuvînt al guvernului, Joel Le Theule, a făcut cunoscut presei că în cursul ședinței ministrul de externe, Michel Debre, a prezentat un raport cu privire la evoluția evenimentelor din regiunea amintită și poziția Franței. Purtătorul de cuvînt a precizat că „în opinia guvernului francez, momentul pare cu deosebită oportunitate de a se face totuși pentru oprirea ciclului infernal în care s-a angajat situația din Orientul Apropiat deoarece în caz contrar există riscul ca lumea să se afle în fața unui conflict care nu ar putea decît să se întindă”. Este necesar ca cele patru puteri membre permanente ale Consiliului de Securitate, să ia în mîini această problemă a Orientului Apropiat pentru ca rezoluția votată de Consiliul de Securitate în noiembrie 1967 să fie aplicată. El a spus, de asemenea, că guvernul francez consideră că nu va avea loc o conferință a celor patru mari puteri în problemele Orientului Apropiat dar convorbirile care au avut loc între cei patru membri permanenți ai Consiliului de Securitate trebuie să continue.

TEL AVIV 3 (Agerpres). — Un purtător de cuvînt israelian a făcut cunoscut că unitățile libaneze au declanșat joi noaptea un fir de mîncare asupra unor localități israeliene situate în provincia Galileea. Forțele israeliene au ripostat pentru a reduce la tăcere artileria libaneză. Purtătorul de cuvînt a precizat că schimbul de focuri nu a provocat pierderi în rîndul trupelor israeliene.

CAIRO 3 (Agerpres). — Un comunicat militar difuzat la Cairo anunță că forțele israeliene situate la sud de Ismailia, pe malul răsăritean al Canalului Suez, au deschis focul joi asupra pozițiilor egiptene. Forțele militare ale R.A.U. au ripostat. Schimbul de focuri, se precizează, a durat aproximativ 30 de minute. Forțele israeliene au deschis focul pentru a proteja o operațiune de recunoaștere efectuată de-a

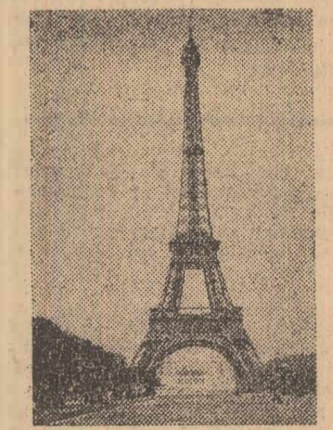
## Corespondență din Paris de la Jean Moret DOSARUL BUNKER NU A ADUS ÎNCĂ O MODIFICARE CONSTRUCTIVĂ

După o intrerupere de două săptămîni, joi a avut loc în capitala Franței o nouă întrînire între șefii adjuncti ai delegațiilor R.D. Vietnam și S.U.A., consacrată problemelor procedurale în vederea deschiderii conferinței de la Paris în problema Vietnamului. Convorbirile, purtate timp de 4 ore și 10 minute între Ha Van Lau, reprezentantul R.D. Vietnam și Cyrus Vance, reprezentantul S.U.A., nu au dus, nici de data aceasta, la realizarea unui acord procedural.

prin tragere la sorți între delegația Frontului Național de Eliberare din Vietnamul de sud și cea a administrației de la Saigon, urmînd ca intervențiile să alterneze între cele patru delegații. În eventualitatea acceptării acestor propuneri de către partea americană, șeful adjunct al delegației nord-vietnameze a propus deschiderea lucrărilor conferinței la 6 ianuarie.

După cum am menționat ziarul care au apărut azi dimineața la Paris, șeful adjunct al delegației nord-vietnameze, Ha Van Lau, a propus ca lucrările conferinței să înceapă în jurul unei mese rotunde, la care fiecare dintre cele patru părți să ocupe locul care îi va conveni. Ha Van Lau a precizat că partea nord-vietnameză este gata să renunțe la orice exigente privind marcare locurilor delegațiilor prin drapel sau plăcuțe cu însemnele respective. În ce privește ordinea lucrului în timpul conferinței, reprezentantul R.D. Vietnam a propus ca aceasta să fie stabilită

vederi au loc după un voiaj fulger al șefului adjunct al delegației S.U.A. la Washington, unde s-a întretînut cu președintele Johnson și cu membrii noii echipe guvernamentale, în special cu Henry Kissinger, principalul consilier al președintelui ales, Nixon, pentru probleme externe. După acest voiaj, Vance și-a exprimat public optimismul, declarînd că faza activă a conferinței de la Paris ar putea debuta „într-un viitor relativ apropiat”. Majoritatea comentatorilor fac o strînsă legătură între „noile” propuneri americane, și diferendul dintre reprezentanții S.U.A. și cei ai administrației saigoneze. După cum au relevat surse bine informate, ambasadorul S.U.A. la Saigon, Ellsworth Bunker, s-a întîlnit în șase rînduri, de la 25 decembrie încoace, cu șeful regiunii saigoneze. Bunker și-a bazat discuțiile pe un dosar elaborat la Washington, în timpul vizitei recente a lui Cyrus Vance și a convorbirilor acestuia cu președintele Johnson. Conținutul acestui dosar nu este cunoscut, dar surse bine informate apreciază că el conține o serie de propuneri



procedurale privind începerea conferinței de la Paris. Pînă la ora cînd transmit această corespondență nu se cunoaște dacă aceste propuneri au fost sau nu acceptate de Thieu, dar, avînd în vedere că delegația S.U.A. continuă să insiste spre purtarea unor discuții bilaterale, așa cum a susținut Saigonul de la bun început, se poate aprecia că mistuina Bunker nu a adus încă o modificare constructivă. Cîtă vreme delegația americană va continua să respingă o conferință cuadripartită, purtată între delegații cu drepturi egale — apreciază observatorii din capitala Franței — continuă să dea curs cererii saigoneze, de discuții între „două părți”, este evident că prima reuniune a convorbirilor de pace de la Paris va continua să fie amînată.

procedurale privind începerea conferinței de la Paris. Pînă la ora cînd transmit această corespondență nu se cunoaște dacă aceste propuneri au fost sau nu acceptate de Thieu, dar, avînd în vedere că delegația S.U.A. continuă să insiste spre purtarea unor discuții bilaterale, așa cum a susținut Saigonul de la bun început, se poate aprecia că mistuina Bunker nu a adus încă o modificare constructivă. Cîtă vreme delegația americană va continua să respingă o conferință cuadripartită, purtată între delegații cu drepturi egale — apreciază observatorii din capitala Franței — continuă să dea curs cererii saigoneze, de discuții între „două părți”, este evident că prima reuniune a convorbirilor de pace de la Paris va continua să fie amînată.

### GRECIA

„Fundațiile regale” au fost puse sub controlul statului

ATENEA 3 (Agerpres). — Un comunicat publicat joi la Atena anunță că, în baza art. 33 din noua Constituție a Greciei, Consiliile de administrație ale societăților publice denumite pînă acum „fundațiile regale” și care erau prezidate de însuși regele sau un membru al familiei regale, au fost puse sub controlul statului. Prin noua constituție — a daugă comunicatul — s-a interzis tuturor membrilor familiei regale să se mai amestece în activități cu caracter social.