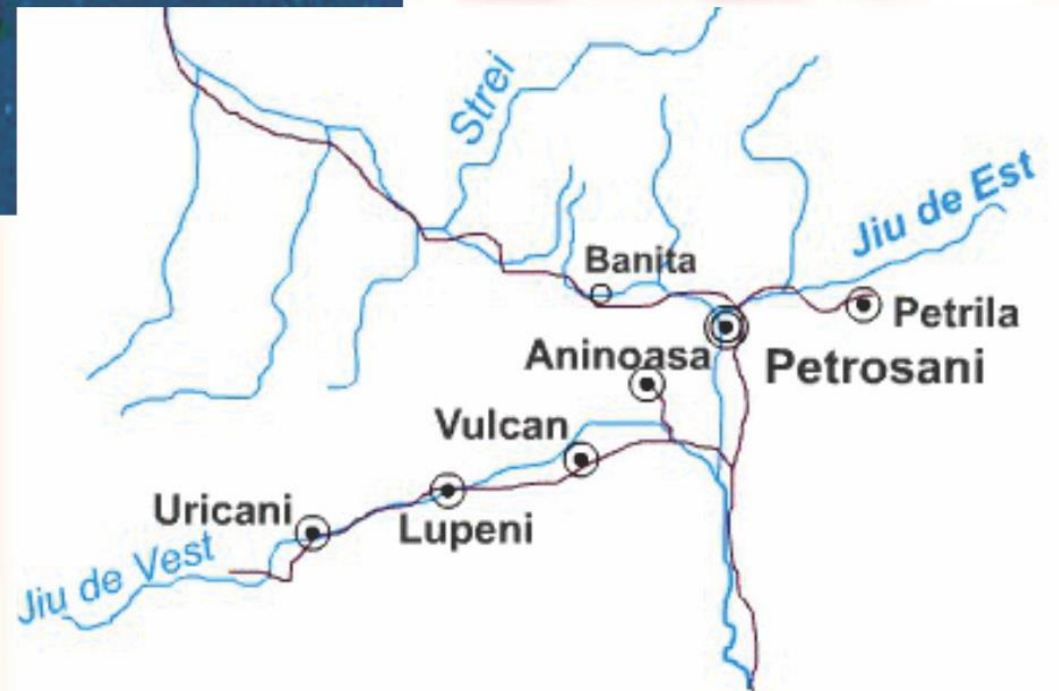


**VALEA JIULUI PE VREMEA RĂSCOALEI LUI HOREA:
REALITĂȚI ECONOMICE ȘI HABITAT**

Prof. univ. dr. MIRCEA BARON
UNIVERSITATEA DIN PETROȘANI

În studiul nostru încercăm să decelăm elemente care să ne conducă la concluzia că în anii 80-90 ai secolului al XVIII-lea, deci atunci când moșii din Munții Apuseni se ridicau la luptă pentru a-și cere drepturi economice și sociale, Valea Jiului, situată în partea de sud-est a Transilvaniei și în sudul județului Hunedoara, se afla în zorii/la începuturile unui parcurs social-economic și habitual, care se va accelera după peste o jumătate de secol, în condițiile revoluției industriale și a rolului atribuit unei resurse naturale pe care această regiune o are: cărbunele.





Depresiunea Hatagului

Samizegetusa

Strei

JUDETUL HUNEDOARA

Muntii Sureanu

ALBA

Muntii Cindri
JUDETUL VALCAN

Masivul Retezat

Jiu de Est

Petritla

Petrosani

Aninoasa

Vulcan

Lupeni

Uricani

Jiu de Vest

Muntii Lator
JUDETUL VALCAN

Lotru

Masivul Paring

Muntii Valcan

Sohodol

Jiu

Oltet

JUDETUL GORJ

Bumbesti-Jiu

Novaci

Subcarpatii Gorjului

Tismana

Targu Jiu



TINUTUL MOMÂDI ANII OR

Fundul depresiunii este relativ înalt: 556 m altitudine la intrarea în Pasul Surduc, acolo unde se întâlnesc Jiul de Est cu Jiul de Vest, și 800 m altitudine spre marginile de est și de vest; este o depresiune intramontană înaltă care explică climatul ei relativ rece și posibilitățile reduse pentru culturile agricole.

Sigur că, pentru ca oamenii să trăiască din timpuri străvechi într-un asemenea spațiu geografic, acesta trebuia să le asigure resursele existenței cotidiene

Putem decela resurse de sol și subsol dintre care, unele au fost exploatate permanent iar altele pe măsură trecerii, cu secolul al XIX-lea, în epoca revoluției industriale; există o floră și faună bogată specifică regiunilor montane și care au fost o bază pentru asigurarea elementelor de subzistență a populației:

a. păduri de foioase, în principal fag, până la altitudinea de 1500 m; conifere, în principal molid, până la altitudinea de 1700-1900 m, acesta reprezentând 34% din totalul pădurilor, întreținerea și exploatarea lor dând economiei locale și un caracter silvic;

b. pășuni și fânațe bogate, care au asigurat creșterea animalelor, în special a oilor;

c. cărbunele, care apare în aflorimente, mai ales pe văile apelor, exploatat de localnici pentru propriile nevoi, dar și pentru a-l vinde în afara regiunii, și care începe a fi exploatat industrial cu anii '60 ai secolului XIX, ceea ce va duce la nașterea Văii Jiului moderne.

d. materiale din cariere: calcare jurasice pentru obținerea varului; roci cristaline la pietruitul șoselelor; nisip și balast pentru construcții;

e. filoane de cuarț și zone cu conținut bogat de grafit;

f. pe malurile apelor s-au îngrămădit, în formă de terase, aluviuni cuaternare, în care s-au găsit pepite de aur. Acest fapt explică existența mineritului aurifer în Valea Jiului încă din perioada Antichității.

g. Împăratului Iosif al II-lea spune că pe valea pârâului Crividia „există o sursă de sare, care nu pare bogată și de aceea nu s-a folosit”, dar este posibil ca și în alte zone mici depuneri de sare să fie prezente;

h. există, de asemenea, un sistem hidrografic cu un potențial energetic de peste 51.500 kW, cu posibilitatea, realizată în trecut, a plutăritului de la Câmpu lui Neag în aval, dar și pentru asigurarea necesarului de apă.



Krivadia

Contumatz
von Vulcan
Pafs

Winter Rest
Vulcan

Fantina Radu

Schmaer
Post

Adler
1621 m

Trebuie spus că sub o formă sau alta, Valea Jiului va fi sub influența politică, socială și economică a Țării Hațegului până în timpurile de început ale epocii moderne. În contextul procesului de feudalizare din Transilvania și a particularităților acestuia, a desființării autonomiilor românești, a ruperii raporturilor cu spațiul sud carpatic, Valea Jiului începe din secolul al XV-lea să devină o posesiune a cnezimii hațegane, regii Ungariei dăruind cu diferite ocazii familiilor nobiliare din Țara Hațegului moșii în Valea Jiului.

Există documente care confirmă o asemenea aserțiune și, ca exemplu, poate fi amintită scrisoarea de mărturie din 29 iulie 1484, emisă de juzii, vilicul și orășenii jurați ai târgului și scaunului Orăștie, la cererea nobililor din districtul Hațeg, care ceruseră, prin împuterniciții lor, sprijinul autorității săsești în conflictul cu comiții și castelanii Hunedoarei. Aceștia „în mod samavolnic pun să se cosească și să se adune fânul din pajiștile moșiei lor numită Jiul, uzurpându-le foloasele pe seama cetății Hunedoara; și acest lucru împotriva uzului de până acum, căci nu s-a mai auzit ca vreunul din castelani să se fi amestecat în moșia Jiul, acolo unde nobilii de Hațeg, împreună cu iobagii lor, din vechime, atât iarna, cât și vara, își pasc și hrănesc oile și boii în ținutul [acelei moșii] pe care îl păstrează și îl stăpânesc până la munții de dincolo de munți.

Auzind toate acestea, jurații târgului și scaunului Orăștie, au mărturisit și întărit...că mai sus zisa moșie sau vale numită Jiul, împreună cu fânațele, pădurile, munții și culmile muntoase a ținut din vechime și pe veci de districtul Hațeg și ține de acesta până în ziua de astăzi, astfel că nici un comite și nici un castelan nu a luat seama de a ridica, strânge și folosi de acolo nici vreun altfel de venit...”..

Avem și o însemnare din 30 mai 1733 a inginerului topograf Stephan Lutsch din armata habsburgică, care constată că ambele văi ale râului Jiu aparțin districtului Hațegului, a cărui elită nobiliară, precum și țăranii acestora, au sălașele lor acolo. Se puteau număra pe ambele Jiuri până la 1.000 de sălașe separate, iar acolo nobilii și țăranii își aduceau vitele, cu boi, vaci și oi, pe care le țineau vara la munte, iar iarna în acele sălașe, pentru că pe pajiștile din această vale se făcea o mulțime de fân frumos pentru hrana de peste iarnă a vitelor. În majoritatea acestor sălașe existau și case în care locuiau țăranii, și ici-acolo se cultiva câte ceva; dar se găsea în cele două văi ale Jiului suficient unt, brânză și untură pentru consum, dar și pentru a vinde în Transilvania și în regiunile din jur

Până la începerea exploatarei industriale a cărbunelui, populația Văii Jiului nu a fost prea numeroasă, aceasta evoluând, constant sub imperiul specificului zonei și în funcție de interese economice.

Că aici a existat permanent populație, ne-o demonstrează mărturiile arheologice, cele scrise, evenimente istorice petrecute, mărturii ale activității economice, lupta pentru stăpânirea acestui teritoriu.

Trebuie spus însă că până după mijlocul secolului al XIX-lea, Valea Jiului a rămas o regiune slab populată, cu o economie pastoral-agricolă izolată, având și o importantă componentă silvică/forestieră, și acest lucru îl observă cei care trec pe aici.

Putem afirma că popularea Văii Jiului se produce, în afara sporului natural, și prin două mari procese de colonizare:

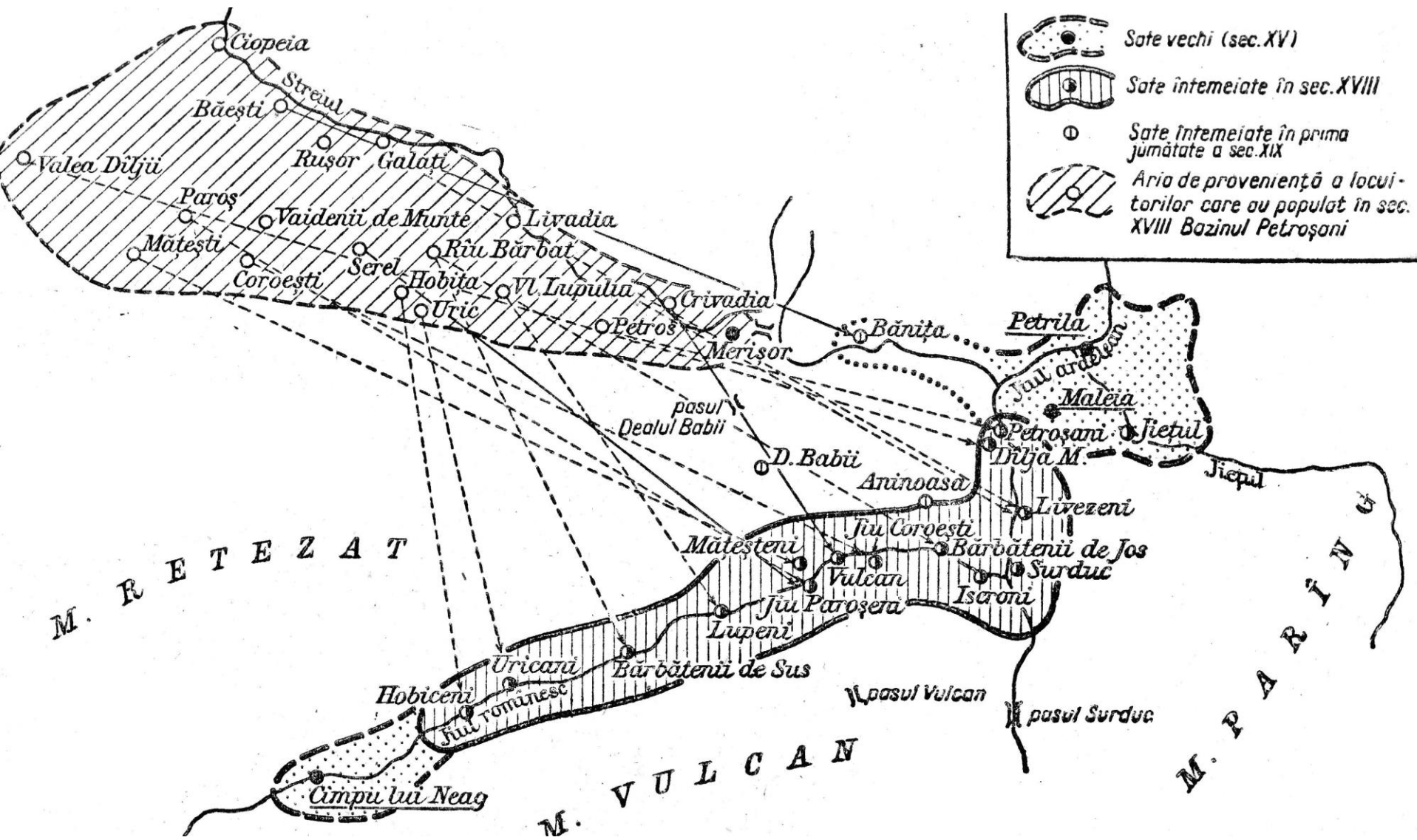
- un prim proces se desfășoară de-a lungul secolelor XVI-XVIII, când are loc o populare pastorală, în principal dinspre Țara Hațegului

- cel de al doilea proces, de tip industrial, începe cu a doua jumătate a secolului XIX.

Fiecare dintre aceste procese aduce grupuri de populație cu o anumită specificitate, care vor crea specificul etno-demografic al zonei, determinând și modificări în ceea ce privește habitatul: așezări și locuințe.

Posesiunile cu pășuni bogate și păduri seculare, primite în Valea Jiului de diferiți nobili din Țara Hațegului, mai ales de către familia Kendeffy, interesul acestor noi proprietari de a exploata eficient aceste noi surse de venit, poate și o suprapopulare relativă a Țării Hațegului, coroborată cu dorința unor țărani care păstoreau sau lucrau sezonier aici de a se așeza statornic, din dorința de a scăpa de catolicizarea forțată practică de habsburgi după ocuparea Transilvaniei, pot fi elemente care stau la baza primului val de colonizare dintre secolele XVI-XVIII.

Sebastian Stanca spune că „la început acești stăpâni („boierii Cândeia de la Râul Morii”) s-au mulțumit cu simpli îngrijitori și păzitori ai acestor moșii. Sporind însă populația satelor din Țara Hațegului, boierii stăpâni din Valea Jiului au găsit soluția descongestionării acestora, procedând la colonizarea familiilor de iobagi în Valea Jiului, dându-le, acolo, loc de casă, arătură și fânaț, doar cu obligația ca acești coloniști să-și împartă roadele muncii lor cu boierii.



După știința noastră, prima lucrare care stabilește numeric populația Văii Jiului este Conscripția făcută în anul 1733, sub oblăduirea episcopului greco-catolic de Făgăraș, Inochentie Micu, „antîia statistică făcută în Ardeal de români și avend în vedere numai pe români....”

În Protopopiatul Grădiștei/Sarmizegetusa Ulpia Traiana al Episcopiei greco-catolice de Făgăraș, sunt amintite trei sate sau poate cătunele împrăștiate pe văi și munți, care sunt concentrate statistic în trei denumiri generice: *Sij in Petrila* = Jiu Petrila, cu 48 familii și un preot ortodox: Popa Dumitru, și unul greco-catolic, Popa Stephan; *Magyar-Sij* = Jiul Unguresc: poate Petroșani și/sau Livezeni, cu 12 familii de români și un preot ortodox, Popa T.; *Olah Sij* = Jiul Românesc: poate de la Iscroni, apoi Vulcan și spre Câmpu lui Neag, cu 21 de familii și un preot ortodox, Popa Orenitze.

Potrivit ordinului de mărime statistică aplicat în secolul al XVIII-lea, care prevedea că o familie are, în medie, cinci membri: tată, mamă și trei copii, se poate afirma că în Valea Jiului erau, în acel moment, în jur de 405 locuitori, toți români.

Conscripția întocmită la anii 1784-1787, vorbește de șase așezări în spațiul geografic a ceea ce înțelegem astăzi strict prin Valea Jiului: *Petroșani/Petrosan*, *Livezeni/Livádszel*, *Petrila/Petrilla*, *Uricani și Câmpu lui Neag/Urikány és Kimpulnyák*, *Vulcan/Vulkán*, cu o populație de 4.704 locuitori, reprezentând o creștere de peste 10 ori într-un interval de 50 de ani.

Așezarea	Bărbați							Băieți 1-17 ani	Total bărbați
	preoți	Funcț .	țărani	moștenit ori	jeleri	alți	Militari la vatră		
Petroșani	1	-	61	52	23	13	1	54	204
Livezeni	-	-	139	119	88	33	1	145	525
Petrila	5	-	163	163	89	23	1	192	636
Uricani și Câmpu lui Neag	1	-	198	174	86	38	-	191	688
Vulcan	1	1	104	93	69	19	-	104	391
Total	8	1	665	601	355	126	3	686	2444

Creșterea populației, mai ales prin colonizare dinspre Țara Hațegului, se pare că va fi stopată în urma invaziei turcești din anul 1788. Turcii reușesc să pătrundă în Valea Jiului prin Pasul Vâlcan, cu toată opoziția armatei habsburgice condusă de generalul Laudon, pustiesc satele, ard case și biserici, ridică mulți locuitori pe care îi duc în robie, iar poate alții, de frica unor noi tulburări, se reîntorc în Țara Hațegului.

Turcii vin în 15 august 1788, și dau foc la Uricani, Bărbătenii de Sus, Lupeni, Iscroni; așezările Livezeni, Petroșani, Petrila nu au avut de suferit, nefiind în calea turcilor, care au urmat „drumul cel mare” ce trecea de la Vulcan, prin Dealu Babii, la Crivadia.

- Totuși, după invazia turcească din anul 1788, oamenii se întorc treptat, se alături celor rămași, și se vor constitui un număr de noi așezări care se alătură celor existente, vicarul greco-catolic al Hațegului, Ciril Țopa (1805-1811), arătând, într-un raport din 18 ianuarie 1810, că pe Jiu erau în acel moment 15 sate.

Lucian Badea vorbește de consemnările cartografice ale austriacului Friedrich Schwantz von Springfels din anul 1722-1723 și arată că:

“Întreaga Depresiune a Petroșanilor este populată, cu gospodării risipite pretutindeni de-a lungul spațiului intracarpatic, părând a forma un singur mare sat de la un capăt la altul. Era o risipire generală de sălașe și grupuri de case, și numai câteva adunări de gospodării ici și acolo, în apropierea văii Jiului, formau nucleeele unor sate care ulterior au devenit localitățile binecunoscute azi”.

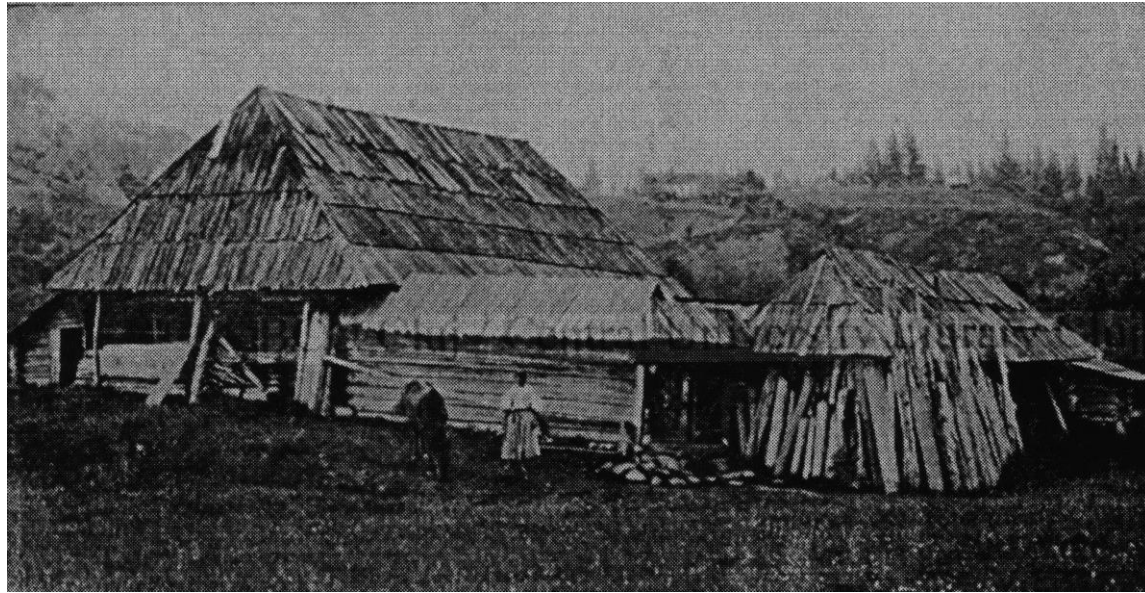
Această risipire în toată Depresiunea nu numai că s-a menținut dar s-a și amplificat, fiind și în prezent una din realitățile pregnante ale regiunii, geograful Ion Conea vorbind, în anul 1953, de existența, în Valea Jiului, a 100 de cătune (crânguri)

În anul 1926, etnograful Romulus Vuia considera că satele din Valea Jiului pot fi definite cu sintagma, „satul răsfirat”, și are ca exemplu satul Câmpu lui Neag, aflat în extremitatea vestică a regiunii: „acolo unde predomină cultura fânețelor și creșterea vitelor, casele izolate sunt așezate fie în vale, fie pe o coastă sau vârf de deal și împrăștiate fără nicio ordine.

Fiecare casă este în mijlocul proprietății, având în jur un petic de pământ de cultură, iar restul fânețe întinse. La marginea fânețelor se găsește, adesea, pădurea, ca dovadă că aceste locuri au fost cucerite din zona de păduri. În regiunea fânețelor, fiecare proprietate formează o unitate economică aparte.

Aceste așezări ocupă des întinderi considerabile, casele aflându-se la depărtări unele de celelalte. Casele se grupează uneori astfel încât cei înrudiți formează o mică grupare, purtând numirea patronimică a acelor care locuiesc pe acel loc. Aceste case izolate nu țin seama de linia drumurilor de care sunt adesea îndepărtate, și ajungi la ele, părăsind drumul, prin niște cărări care trec adesea prin proprietăți particulare”





În acest spațiu montan, cu vârfuri ce urcă la peste 2000 de metri, cu pădure multă, goluri alpine, pășuni și fâneață, cu loc de șes mai puțin, se va practica, așa cum am mai spus, o economie pastoral-agrară, cu o importantă componentă silvică/forestieră.

Locurile de fâneață și cultură au fost realizate îndeosebi prin munca oamenilor, care au lărgit „ochiurile” sau poienile naturale de prin pădure prin defrișări, prin „curături”, „runcuiri”, „lăzuirii”, cu toporul și cu focul.

Agricultura era socotită ca o bogăție și ocupație secundară, din cauza ținutului muntos. Se cultivau doar cartofi, porumbul (cucuruzul) numai pentru copt, iar grâul, orzul și secara nu se cultivau deloc.

Pășunile și fânețele fiind foarte bogate au asigurat creșterea pe o scară întinsă a animalelor, în special a oilor. Caii și vitele cornute ale țăranilor din Valea Jiului erau soiuri de munte, tari și răbdurii, iar pășunatul acestora era, în mare parte, stabil și nu transhumant..

Dintre pomii roditori, primul loc îl ocupau prunii, din care se face țuică, dar s-au plantat și cireși, meri și peri; nu s-a cultivat vița de vie.

Alimentația rezulta, în general, din producția realizată în cadrul gospodăriei și a satului: în special cartofi, carne, lapte, fructe, ouă, miere, pește, fructe de pădure, și era folosită în interior pentru hrană. Ceea ce nu se consuma din ceea ce produceau, era folosit pentru sămânță, schimb de produse sau vânzarea pe piață.

Oamenii se hrăneau cu mămligă și pâine, ciorbe și mâncăruri gătite din fasole, cartofi, varză, carne, lapte, ouă.

Există mărturii care ne permit să afirmăm că, dincolo de activitatea pastoral-agrară, posibil ca o parte a locuitorilor să se fi ocupat, nu în mod constant și organizat și, oricum, în condiții primitive, de minerit.

Istoricul Téglás Gábor arată că de la baza Pasului Vâlcan, în sus până la Uricani și în jos până la Iscroni, între Maleia și Jieț, dincolo de Petroșani, până la picioarele Parângului, se puteau vedea, la începutul secolului XX, urme de dimensiunea unor case cu etaj a spălătoriilor de aur.

Iar acest minerit se practică până în perioade mai apropiate de noi, Franz von Gerstorff în, *Informații despre mineritul din Marele Principat al Transilvaniei*, Sibiu, 1768, arătând că „în Marele Principat Transilvania există mai multe spălătorii care sunt cunoscute aproape numai după nume, îndeobște la Bran (Törzburg), *la Pasul Vulcan în Jiu ...*, dar la toate acestea, în perioadele mai recente, s-au făcut mai puține încercări”.

Știm că mineritul carbonifer de tip industrial începe cu anii '60 ai secolului XIX, dar este de la sine înțeles că despre existența cărbunelui în Valea Jiului se știa înainte de acest moment. Cărbunele, care aflora în multe zone, nu era greu de descoperit de către localnici. Împăratul Iosif al II-lea arăta în Jurnalul călătoriei sale din anul 1773 că „Valea, prin care Crivadia este tăiată în două, este acoperită destul de mult de pădure, iar la capătul acestei văi, pe partea stângă, s-a găsit și s-a săpat o culme în care s-a descoperit huilă, care însă nu valorează prea mult într-o țară bogată în lemn...”.

Tot împăratul spune că „aproape de trecătoarea îngustă, printre stâncile amintite (din Pasul Vâlcan – n.n.), se mai vede gura de mină făcută de prințul von Lobkowitz, care însă este acoperită de copaci, dar și de pădure mai tânără și mai mică”.

În anul 1782, un mineralog, Benkő János relatează că a văzut cum „cărbunii s-au aprins și au ars mai multă vreme”, iar în anul 1788, cu ocazia ultimului atac turcesc în Valea Jiului, generalul austriac Laudon, comandantul grănicerilor, a încercat să-i oprească pe năvălitori aprinzând o mare cantitate de cărbuni pe Valea Arsă, în jurul Vulcanului, întârziindu-le înaintarea.

Sólyom Fekete Ferencz afirma, în anul 1888, că cei care au săpat după nugeții de aur au trecut prin stratul de cărbune a cărui întrebuințare le era necunoscută, dar pe care se pare că îl cunoșteau.

Probabil că localnicii să fi folosit ocazional cărbunele la încălzit, iar Téglás Gábor afirma că meșterii fierari din satele Văii Jiului sau din satele înconjurătoare, îl foloseau în ateliere în locul mangelului.